

УТВЕРЖДЕН
приказом АО «МОЭГ»
от «04» октября 2022 г. № 190

РЕГЛАМЕНТ
по подключению (технологическому присоединению)
объектов капитального строительства к системе теплоснабжения
Акционерного общества «Мособлэнергогаз»

г.о. Балашиха

Оглавление

1. Используемые термины, определения и сокращения	3
2. Общие положения	9
3. Состав, последовательность действий и сроки при осуществлении подключения (технологического присоединения) к системе теплоснабжения	10
4. Предоставление информации о возможности подключения	13
5. Подготовка и выдача технических условий.....	14
6. Заключение договора о подключении к системе теплоснабжения.....	15
7. Исполнение обязательств ДО и Заявителем по договору о подключении.....	21
8. Приложения	24

1. Используемые термины, определения и сокращения.

В настоящем Регламенте используются следующие термины и определения:

Термин	Определение
Правила подключения	Правила подключения (технологического присоединения) к системам теплоснабжения, включая правила недискриминационного доступа к услугам по подключению (технологическому присоединению) к системам теплоснабжения, утвержденные постановлением Правительства Российской Федерации от 30.11.2021 № 2115
Акт о готовности	Акт о готовности внутриплощадочных и внутридомовых сетей и оборудования подключаемого объекта к подаче тепловой энергии и теплоносителя, по форме, утвержденной Правилами подключения. Указанный документ подтверждает выполнение Заявителем условий подключения
Акт о подключении	Акт о подключении (техническом присоединении) объекта к системе теплоснабжения, по форме, утвержденной Правилами подключения. Указанный документ подтверждает завершение подключения, включая данные о балансовой принадлежности (указываются границы раздела тепловых сетей, теплопотребляющих установок и источников тепловой энергии по признаку владения на праве собственности или на ином законном основании) и эксплуатационной ответственности
Граница сетей инженерно-технического обеспечения многоквартирного дома	Место физического соединения тепловых сетей Заявителя и Исполнителя, определяемое по наружной стене многоквартирного дома Заявителя
Подключение	Совокупность организационных и технических действий, дающих возможность подключаемому объекту после подключения (технологического присоединения) к системе теплоснабжения потреблять тепловую энергию из этой системы теплоснабжения, в том числе в связи с увеличением ранее подключенной тепловой нагрузки, обеспечивать передачу тепловой энергии по смежным тепловым сетям или выдавать тепловую

	энергию, производимую на источнике тепловой энергии, в систему теплоснабжения
Резерв пропускной способности тепловых сетей	Разница между максимальной пропускной способностью тепловых сетей от источника тепловой энергии до точки присоединения с учетом фактического состояния тепловой сети, включая гидравлические потери, и суммой договорных тепловых нагрузок объектов потребителей, подключенных к системе теплоснабжения посредством тепловых сетей от источника тепловой энергии, договорных тепловых нагрузок потребителей, подключенных к системе теплоснабжения посредством тепловых сетей от источника тепловой энергии, зарезервированных по договорам оказания услуг по поддержанию резервной тепловой мощности, тепловых нагрузок, указанных в принятых заявках на заключение договора о подключении (технологическом присоединении) к системе теплоснабжения (далее - договор о подключении), заключенных договорах о подключении, и выданной информации о возможности подключения объекта капитального строительства к системе теплоснабжения, срок действия которой не истек
Резерв мощности источника тепловой энергии	Разница между располагаемой тепловой мощностью источника тепловой энергии и суммой договорных тепловых нагрузок объектов потребителей, подключенных к системе теплоснабжения посредством тепловых сетей от источника тепловой энергии, договорных тепловых нагрузок потребителей, подключенных к системе теплоснабжения посредством тепловых сетей от источника тепловой энергии, зарезервированных по договорам оказания услуг по поддержанию резервной тепловой мощности, тепловых нагрузок, указанных в принятых заявках на заключение договора о подключении, заключенных договорах о подключении и выданной информации о возможности подключения объекта капитального строительства к системе теплоснабжения, срок действия которой не истек
Точка подключения	Место физического соединения тепловых сетей Исполнителя и тепловых сетей Заявителя на границе земельного участка подключаемого объекта, если иное не определено условиями договора о подключении, а для многоквартирного дома - место физического соединения сетей инженерно-технического обеспечения дома с тепловыми сетями Исполнителя. При подключении

	<p>комплексной застройки точка подключения для каждого объекта капитального строительства, входящего в состав комплексной застройки, в том числе для объектов коммунальной, социальной, транспортной инфраструктуры, определяется на границе земельного участка подключаемого объекта согласно проекту межевания территории, если иное не определено условиями договора о подключении, а для многоквартирного дома - на границе сетей инженерно-технического обеспечения многоквартирного дома</p>
Точка присоединения	<p>Место физического соединения тепловых сетей, мероприятия по созданию которых осуществляются в рамках исполнения договора о подключении, с существующими тепловыми сетями или источниками тепловой энергии Исполнителя или смежной организации</p>
Заявитель	<p>Лицо, имеющее намерение подключить объект к системе теплоснабжения, в том числе увеличить ранее подключенную тепловую нагрузку, а также теплоснабжающая или теплосетевая организация в случаях, предусмотренных пунктами 6 и 26 Правил подключения</p>
Исполнитель	<p>ДО, владеющее на праве собственности или на ином законном основании тепловыми сетями и (или) источниками тепловой энергии, теплоснабжающая или теплосетевая организация, планирующая выполнение мероприятий по строительству источников теплоснабжения и (или) тепловых сетей, в случае если информация о таких мероприятиях учтена в действующей схеме теплоснабжения, к которым непосредственно или через тепловые сети и (или) источники тепловой энергии иных лиц осуществляется подключение объекта, расположенного в границах определенного в соответствии со схемой теплоснабжения радиуса эффективного теплоснабжения (далее - радиус эффективного теплоснабжения)</p>
Смежная организация	<p>Организация, владеющая на праве собственности или на ином законном основании технологически связанными тепловыми сетями и (или) источниками тепловой энергии в системе теплоснабжения. Под смежной организацией в целях настоящих Правил понимается также индивидуальный предприниматель, владеющий на праве собственности или на ином законном основании</p>

	технологически связанными тепловыми сетями и (или) источниками тепловой энергии в системе теплоснабжения
Технологически связанные сети и (или) источники тепловой энергии	Принадлежащие на праве собственности или на ином законном основании смежным организациям тепловые сети и (или) источники тепловой энергии, имеющие взаимные точки подключения и участвующие в единой технологической системе теплоснабжения
Информация о возможности подключения	Документ, содержащий сведения о возможности подключения объекта капитального строительства в рамках запрошенной Заявителем тепловой нагрузки, а также сведения об организации, представившей такую информацию
Технические условия подключения	Документ, используемый в целях архитектурно-строительного проектирования объекта капитального строительства, содержащий технические требования для подключения объекта капитального строительства (в том числе требования к узлу учета тепловой энергии) и являющийся обязательным приложением к договору на подключение (технологическое присоединение)
Комплексная застройка	Застройка территории, предусматривающая планомерное возведение, реконструкцию 2 и более объектов капитального строительства, связанных единством функций, процессов, планировочных решений, очередностью (этапностью) осуществления строительства, реконструкции в соответствии с утвержденной комплексной схемой инженерного обеспечения, утвержденным проектом планировки территории и (или) разрешением на строительство. Строительство, реконструкция объектов капитального строительства осуществляются с учетом необходимости создания, реконструкции сетей инженерно-технического обеспечения с учетом комплексной схемы инженерного обеспечения территории. Мероприятия в договоре о подключении должны соответствовать утвержденной комплексной схеме инженерного обеспечения территории
Запрос на предоставление ТУ	Запрос на определение технической возможности подключения к сетям инженерно-технического обеспечения, оформленный и направленный в адрес ДО в соответствии с порядком, установленным законодательством РФ.
Заявка на	Заявка на заключение договора о подключении,

подключение	оформленная и направленная в адрес дочернего общества в соответствии с порядком, установленным законодательством РФ.
Дочернее общество АО «МОЭГ»	Теплоснабжающая организация, осуществляющая взаимодействие с юридическими и физическими лицами по вопросам технологического подключения, включая прием и выдачу документации для подключения к тепловым сетям теплоснабжающей организации, заключение и сопровождение договоров на подключение к тепловым сетям, оказание других услуг, связанных с подключением потребителей к тепловым сетям теплоснабжающей организации в установленные законодательством сроки.
Объект	Подключаемый объект – здание, строение, сооружение или иной объект капитального строительства, на котором предусматривается потребление тепловой энергии, тепловые сети или источник тепловой энергии.
Схема теплоснабжения	Документ, разрабатываемый в целях удовлетворения спроса на тепловую энергию (мощность) и теплоноситель, обеспечения надежного теплоснабжения наиболее экономичным способом при минимальном вредном воздействии на окружающую среду, а также экономического стимулирования развития систем теплоснабжения и внедрения энергосберегающих технологий. Требования к схеме теплоснабжения регламентированы Постановлением Правительства РФ от 22.02.2012 № 154 «О требованиях к схемам теплоснабжения, порядку их разработки и утверждения».
Техническая возможность подключения	Техническая возможность подключения существует при одновременном наличии резерва пропускной способности тепловых сетей, обеспечивающего передачу необходимого объема тепловой энергии, теплоносителя, и резерва тепловой мощности источников тепловой энергии в объеме, необходимом для подключения заявленной тепловой нагрузки подключаемого объекта.
Орган регулирования	Органы исполнительной власти субъекта Российской Федерации в области государственного регулирования тарифов.
Договор о подключении	Договор, по которому Исполнитель обязуется осуществить подключение к системе теплоснабжения ДО, а Заявитель обязуется выполнить действия по подготовке объекта к подключению и оплатить

	Исполнителю услуги по подключению. Договор о подключении к системе теплоснабжения является публичным для теплоснабжающих организаций, теплосетевых организаций, в том числе единой теплоснабжающей организации.
Стандартизированная плата (зональный тариф)	Размер платы за подключение к системе теплоснабжения в расчете на единицу мощности подключаемой тепловой нагрузки, устанавливаемый Органом регулирования в соответствии с методическими указаниями по расчету регулируемых цен (тарифов) в сфере теплоснабжения, утвержденными приказом ФСТ России от 13.06.2013 № 760-э, на расчетный период регулирования в отношении подключения объекта капитального строительства к системе теплоснабжения ДО.
Индивидуальная плата	Размер платы за подключение к системе теплоснабжения, определенный в соответствии с методическими указаниями по расчету регулируемых цен (тарифов) в сфере теплоснабжения, утвержденными приказом ФСТ России от 13.06.2013 № 760-э, и устанавливаемый Органом регулирования в индивидуальном порядке, в отношении подключения объекта капитального строительства к системе теплоснабжения ДО.
Договор теплоснабжения и ГВС (на строительные нужды)	Договор, заключаемый между ДО и Заявителем, предметом которого является компенсация последним стоимости тепловой энергии и теплоносителя, принятых на технологические нужды в период, указанный в Разрешении на допуск в эксплуатацию энергоустановки, тепловых сетей, выданном Ростехнадзором.
Исполнительная документация	Текстовые и графические материалы, отражающие фактическое исполнение проектных решений и фактическое положение объектов капитального строительства и их элементов в процессе строительства, реконструкции, капитального ремонта.
Газпром теплоэнерго	АО «Газпром теплоэнерго»
ДО	Дочернее общество АО «Газпром теплоэнерго», филиал АО «Газпром теплоэнерго» в Ленинградской области – АО «МОЭГ»
Ростехнадзор	Федеральная служба по экологическому, технологическому и атомному надзору (Ростехнадзор)
ПИР	Проектно-изыскательские работы.
СМР	Строительно-монтажные работы.

ПНР	Пусконаладочные работы отдельных элементов тепловых энергоустановок и системы теплоснабжения в целом, осуществляемые перед приемкой объекта в эксплуатацию.
ПД	Проектная документация.
РД	Рабочая документация
КИП	Код инвестиционного проекта. Уникальный номер инвестиционного проекта.
УУТЭ	Узел учета тепловой энергии.

2. Общие положения

2.1. Настоящий Регламент определяет порядок взаимодействия ДО с Заявителем и подразделениями АО «Газпром теплоэнерго» при подключении Объектов Заявителей к системе теплоснабжения ДО.

2.2. Настоящий Регламент является документом, который определяет:

- порядок взаимодействия ДО с Заявителем и АО «Газпром теплоэнерго» при подключении Объектов Заявителя к системе теплоснабжения ДО;
- разграничение ролей и ответственности в рамках процесса подключения к системам теплоснабжения ДО;
- формы документов, оформляемые в рамках процесса подключения к системам теплоснабжения ДО.

2.3. Настоящий Регламент разработан в соответствии с:

- Градостроительным кодексом РФ;
- Федеральным законом от 27.07.2010 № 190-ФЗ «О теплоснабжении»;
- Постановлением Правительства РФ от 30 ноября 2021 № 2115 «Об утверждении правил подключения (технологического присоединения) к системам теплоснабжения, включая правила недискриминационного доступа к услугам по подключению (технологическому присоединению) к системам теплоснабжения, правил недискриминационного доступа к услугам по передаче тепловой энергии, теплоносителя, а также об изменении и признании утратившими силу некоторых актов правительства российской федерации и отдельных положений некоторых актов правительства Российской Федерации;
- Постановлением Правительства РФ от 31.08.2017 № 1053 «О внесении изменений в некоторые акты Правительства Российской Федерации в части раскрытия информации о процедуре подключения (технологического присоединения) объектов капитального строительства к сетям инженерно-технического обеспечения»;
- Постановлением Правительства РФ от 22.10.2012 № 1075 «О ценообразовании в сфере теплоснабжения»;
- Правилами организации теплоснабжения в Российской Федерации, утвержденными постановлением Правительства Российской Федерации от 08.08.2012 № 808;

– Правилами технической эксплуатации тепловых энергоустановок, утвержденными приказом Минэнерго России от 24.03.2003 № 115 (далее – Правила технической эксплуатации тепловых энергоустановок);

– Федеральными нормами и правилами в области промышленной безопасности «Правила промышленной безопасности при использовании оборудования, работающего под избыточным давлением», утвержденными приказом Федеральной службы по экологическому, технологическому и атомному надзору от 15.12.2020 № 536;

– Постановлением от 30.01.2021 № 85 «Об утверждении правил выдачи разрешений на допуск в эксплуатацию энергопринимающих установок потребителей электрической энергии, объектов по производству электрической энергии, объектов электросетевого хозяйства, объектов теплоснабжения и теплопотребляющих установок и о внесении изменений в некоторые акты правительства Российской Федерации»;

– Правилами коммерческого учета тепловой энергии, теплоносителя, утвержденными постановлением Правительства РФ от 18.11.2013 № 1034 «О коммерческом учете тепловой энергии, теплоносителя».

2.4. Подключение объектов к системе теплоснабжения Группы компаний Газпром теплоэнерго осуществляется в соответствии с Правилами подключения.

2.5. Регламент обязателен для исполнения ДО и АО «Газпром теплоэнерго», участвующими в процессе подключения к системе теплоснабжения ДО.

2.6. Каждый документ, оформляемый структурным подразделением ДО и выдаваемый третьим лицам (в том числе и Заявителям) в процессе подключения подлежит обязательной регистрации в системе 1С Документооборот или иной специализированной системе с присвоением реквизитов.

2.7. Входящие обращения, поступающие от Заявителей и иных третьих лиц в адрес ДО в рамках процесса подключения, подлежат обязательной регистрации в день их поступления.

2.8. Порядок взаимодействия ДО с АО «Газпром теплоэнерго» определяется в соответствии с Приложением №16 к Регламенту «Порядок согласования с АО «Газпром теплоэнерго» параметров реализации инвестиционных проектов по технологическому присоединению».

2.9. Блок-схема, отражающая графическое изображение последовательности действий, осуществляемых при подключении (технологическом присоединении) к системе теплоснабжения является Приложением №15 к Регламенту.

3. Состав, последовательность действий и сроки при осуществлении подключения (технологического присоединения) к системе теплоснабжения

3.1. В случае поступления запроса о представлении информации о возможности подключения, в том числе в целях подготовки градостроительного плана земельного участка, взаимодействие с Заявителем осуществляется в соответствии с разделом 4 Регламента.

3.2. Получение технических условий Заявителем и заключение договора на подключение к системе теплоснабжения требуется в следующих случаях:

– необходимости подключения к системе теплоснабжения вновь создаваемого или созданного подключаемого объекта, но не подключенного к системе теплоснабжения, в том числе при уступке права на использование тепловой мощности;

– увеличения тепловой нагрузки (для теплопотребляющих установок);

– увеличения тепловой мощности (для источников тепловой энергии и тепловых сетей) подключаемого объекта;

– реконструкции или модернизации подключаемого объекта, при которых не осуществляется увеличение тепловой нагрузки или тепловой мощности подключаемого объекта, но требуется строительство (реконструкция, модернизация) тепловых сетей или источников тепловой энергии в системе теплоснабжения, в том числе при повышении надежности теплоснабжения и изменении режимов потребления тепловой энергии.

3.3. В случае поступления запроса на выдачу технических условий, взаимодействие с Заявителем осуществляется в соответствии с разделом 5 Регламента.

3.4. Техническая возможность подключения к системе централизованного теплоснабжения существует при одновременном наличии резерва пропускной способности тепловых сетей, обеспечивающих передачу необходимого объема тепловой энергии, теплоносителя, и резерва тепловой мощности источников тепловой энергии.

Техническая возможность подключения тепловой нагрузки в паре или горячей воде, параметры которой отличны от параметров системы централизованного теплоснабжения, существует при одновременном выполнении следующих условий:

- наличие резерва пропускной способности паровых или тепловых сетей до точки подключения Заявителя, обеспечивающих передачу необходимого объема тепловой энергии определенных параметров, определяемого по результатам проведенного гидравлического расчёта, и резерва тепловой мощности источников тепловой энергии;

- отсутствие необходимости реконструкции на источниках тепловой энергии, связанной с подключением новой (увеличением ранее подключенной) тепловой нагрузки, связанной в том числе с необходимостью выполнения запрошенных Заявителем параметров и требований к надежности теплоснабжения, по приему и (или) восполнению объемов возвращаемого теплоносителя;

- наличие технической целесообразности подключения нагрузки для технологических нужд Заявителя.

В случаях наличия естественных (природных) препятствий и (или) линейных объектов, препятствующих строительству тепловых сетей, а также отсутствия технологических коридоров для организации подключения, в том числе отказа частных владельцев земельных участков в размещении объектов теплоснабжения,

техническая возможность подключения отсутствует независимо от наличия резерва пропускной способности тепловых сетей и резерва мощности источника тепловой энергии.

Также техническая возможность подключения тепловой нагрузки в паре или горячей воде существует в случае, если мероприятия (за исключением мероприятий, осуществляемых за счет платы за подключение, установленной в индивидуальном порядке) по реконструкции тепловой сети и (или) источника тепловой энергии, предусмотренные утвержденной в установленном порядке инвестиционной программой регулируемой организации до даты подключения (технологического присоединения), указанной в заявке на подключение (технологическое присоединение), позволяют обеспечить техническую возможность подключения (технологического присоединения) в полном объеме.

3.5. В случае если схемой теплоснабжения не определен радиус эффективного теплоснабжения для соответствующих объектов, расчет радиуса эффективного теплоснабжения проводит Исполнитель в соответствии с утвержденными Министерством энергетики Российской Федерации методическими указаниями по разработке схем теплоснабжения.

3.6. В случае поступления заявки на заключение договора о подключении, взаимодействие с Заявителем осуществляется в соответствии с разделом 6 Регламента.

3.7. Подключение к системе теплоснабжения осуществляется в следующем порядке:

- направление Заявителем в адрес Исполнителя заявки на заключение договора о подключении;
- заключение договора о подключении;
- выполнение сторонами договора о подключении мероприятий по подключению, предусмотренных условиями договора о подключении;
- составление акта о готовности;
- получение Заявителем временного разрешения органа федерального государственного энергетического надзора для проведения испытаний и пусконаладочных работ в отношении подключаемых объектов теплоснабжения и (или) теплопотребляющих установок;
- заключение договора теплоснабжения (временного) на период проведения пусконаладочных работ и комплексного опробования;
- подача тепловой энергии и теплоносителя на объект Заявителя на время проведения пусконаладочных работ и комплексного опробования;
- составление акта о подключении;
- получение Заявителем разрешения органа федерального государственного энергетического надзора на допуск в эксплуатацию в отношении подключаемых объектов теплоснабжения и (или) теплопотребляющих установок;
- заключение договора теплоснабжения в порядке, установленном Правилами организации теплоснабжения в Российской Федерации,

утвержденными постановлением Правительства Российской Федерации от 08.08.2012 № 808 «Об организации теплоснабжения в Российской Федерации и о внесении изменений в некоторые акты Правительства Российской Федерации».

4. Предоставление информации о возможности подключения

4.1. При поступлении запроса органа местного самоуправления о предоставлении информации о возможности подключения в целях подготовки градостроительного плана земельного участка, ответ подлежит направлению в орган местного самоуправления в течение 5 рабочих дней с даты, следующей за днем получения такого запроса.

4.2. Органы государственной власти или органы местного самоуправления в случаях, предусмотренных подпунктом 4 пункта 3 и подпунктом 8 пункта 4 статьи 39.11 Земельного кодекса Российской Федерации, а также иные лица вправе обратиться в теплоснабжающую или теплосетевую организацию, определенную в соответствии с пунктом 4 Правил подключения, с запросом о предоставлении информации о возможности подключения в целях, не связанных с подготовкой градостроительного плана земельного участка.

4.3. Запрос о предоставлении информации о возможности подключения в целях, не связанных с подготовкой градостроительного плана земельного участка, оформляется в соответствии с требованиями п. 10 Правил подключения.

Рекомендуемая форма запроса информации о возможности подключения определена Приложением №1 к Регламенту и обязательна к размещению на официальном сайте Исполнителя.

4.4. В случае непредставления обратившимся лицом сведений и документов, указанных в пункте 10 Правил подключения, в полном объеме, Исполнитель направляет Заявителю отказ в предоставлении информации о возможности подключения в течение 3 рабочих дней со дня получения запроса.

Типовая форма отказа в предоставлении информации о возможности подключения в связи с непредставлением Заявителем требуемых сведений и документов определена Приложением №5 к Регламенту

4.5. При предоставлении сведений и документов в соответствии с пунктом 10 Правил подключения в полном объеме, Исполнитель обязан в течение 5 рабочих дней со дня получения запроса от органов государственной власти или органов местного самоуправления и в течение 10 рабочих дней со дня получения запроса от иных лиц предоставить информацию о возможности подключения, или об отсутствии технической возможности подключения, или мотивированный отказ в выдаче указанной информации в случае нахождения объекта вне радиуса эффективного теплоснабжения, предоставления недостоверных сведений и (или) документов.

4.6. Решение о возможности/невозможности подключения принимается на основании данных по балансу мощности котельной и результатов гидравлического расчёта тепловых сетей с учётом критериев наличия/отсутствия технической возможности подключения, указанных в Правилах подключения и разделе 3

Регламента.

4.7. Информация о возможности подключения объекта капитального строительства должна содержать данные в соответствии с п. 12 Правил подключения.

Типовая форма информации о возможности подключения в случае наличия такой возможности определяется Приложением №2 к Регламенту.

Типовая форма информации о возможности подключения в случае отсутствия такой возможности определяется Приложением №3 к Регламенту.

Типовая форма информации о возможности подключения в случае нахождения объекта вне радиуса эффективного теплоснабжения определяется Приложением №4 к Регламенту.

4.8. Выдача информации о возможности подключения объекта капитального строительства осуществляется без взимания платы.

4.9. Исполнитель ведет учет выданных заключений о возможности подключения объекта капитального строительства в целях определения резерва мощности источника тепловой энергии и пропускной способности тепловых сетей.

5. Подготовка и выдача технических условий

5.1. С запросом о предоставлении технических условий подключения в адрес теплоснабжающей организации могут обратиться лица, указанные в части 5.2 статьи 48 Градостроительного кодекса, и пункте 22 Правил подключения.

5.2. Запрос о предоставлении технических условий подключения должен содержать сведения и документы, указанные в п. 16 Правил подключения.

Рекомендуемая форма запроса о предоставлении технических условий подключения определяется Приложением №6 к настоящему Регламенту и обязательна к размещению на официальном сайте Исполнителя.

5.3. В случае непредставления сведений и документов, указанных в пункте 16 Правил подключения, в полном объеме либо представления недостоверных сведений и (или) документов Исполнитель направляет отказ в выдаче технических условий подключения.

Типовая форма отказа в выдаче технических условий в связи с непредставлением Заявителем требуемых сведений и документов определяется Приложением №7 к Регламенту.

5.4. При представлении Заявителем сведений и документов указанных в пункте 16 Правил подключения в полном объеме теплоснабжающие и теплосетевые организации в течение 7 рабочих дней со следующего дня после получения запроса о предоставлении технических условий подключения обязаны представить технические условия подключения или мотивированный отказ в их выдаче.

5.5. Решение о наличии/отсутствии технической возможности подключения принимается на основании данных по балансу мощности котельной и результатов гидравлического расчёта тепловых сетей с учётом критериев наличия/отсутствия технической возможности подключения, указанных в Правилах подключения и разделе 3 Регламента.

5.6. В случае если на момент получения запроса о выдаче технических условий подключения техническая возможность подключения отсутствует, Исполнитель направляет Заявителю письмо с указанием возможных вариантов создания технической возможности подключения в соответствии с пунктом 6.8 Регламента.

5.7. В случае если Заявитель обратился в теплоснабжающую организацию, теплосетевую организацию, при этом точка присоединения расположена непосредственно на тепловых сетях, принадлежащих на праве собственности или на ином законном основании смежной организации, теплоснабжающая организация выдает технические условия только после получения их от смежной организации.

5.8. Технические условия подключения должны содержать данные, указанные в п. 17 Правил подключения. Технические условия, выдаваемые Исполнителем Заявителю, должны содержать все параметры технических условий, выданных смежной организацией Исполнителю.

Типовая форма Технических условий подключения определяется Приложением №8 к настоящему Регламенту.

5.9. Выдача технических условий подключения осуществляется без взимания платы.

5.10. На момент выдачи ТУ Исполнитель должен владеть на праве собственности или ином законном основании тепловыми сетями и (или) источниками тепловой энергии, к которым непосредственно или через тепловые сети и (или) источники тепловой энергии иных лиц в соответствии с утвержденной схемой теплоснабжения возможно подключение объекта Заявителя.

5.11. Исполнитель ведет учет выданных ТУ в целях определения резерва мощности источника тепловой энергии и пропускной способности тепловых сетей.

6. Заключение договора о подключении к системе теплоснабжения

6.1. Для заключения договора о подключении к Исполнителю вправе обратиться Заявители, соответствующие требованиям п. 22 Правил подключения.

6.2. Заявитель вправе обратиться к Исполнителю с заявкой на заключение договора о подключении в течение срока действия технических условий подключения или срока, указанного в информации о возможности подключения в соответствии с пунктом 12 Правил подключения, при этом указанная заявка может быть подана без предварительного получения Заявителем информации о возможности подключения и (или) технических условий подключения.

6.3. Для заключения договора о подключении Заявитель направляет на бумажном носителе или в электронной форме в адрес Исполнителя заявку на заключение договора о подключении, которая содержит сведения и документы, определенные п 35 и п 36 Правил подключения.

Рекомендуемая форма заявки на заключение договора о подключении определяется Приложением №9 к Регламенту и обязательна к размещению на официальном сайте Исполнителя.

6.4. В целях строительства объектов федерального значения, объектов регионального значения, объектов местного значения договор о подключении может быть заключен при отсутствии правоустанавливающих документов, подтверждающих право собственности или иное законное право Заявителя на земельный участок. Перечень документов, прилагаемых к заявке, в данном случае определяется п. 37 Правил подключения.

6.5. В случае утверждения комплексной схемы инженерного обеспечения территории уполномоченный орган власти вправе подать комплексную заявку на подключение тепловой нагрузки, определенной в указанной схеме. Аналогичный порядок подключения (технологического присоединения) может также применяться в случаях подачи самостоятельных заявок несколькими Заявителями при одновременном соблюдении условий, определенных п. 39 Правил подключения.

6.6. В случае несоблюдения Заявителем требований, предусмотренных пунктами 36 и 37 Правил подключения, Исполнитель в течение 3 рабочих дней со дня получения заявки на заключение договора о подключении направляет Заявителю уведомление о необходимости в течение 20 рабочих дней со дня получения указанного уведомления представить недостающие сведения и документы.

Типовая форма данного уведомления определяется Приложением №10 к Регламенту.

6.7. В случае непредставления Заявителем недостающих сведений и документов в течение указанного срока Исполнитель аннулирует заявку на заключение договора о подключении и уведомляет об этом Заявителя в течение 3 рабочих дней со дня принятия решения об аннулировании такой заявки.

Типовая форма уведомления об аннулировании заявки на подключение в связи с непредставлением Заявителем недостающих сведений и документов определяется Приложением №11 к Регламенту.

6.8. В случае отсутствия технической возможности подключения Исполнитель в течение 10 рабочих дней, в том числе в случаях, если Исполнитель не является единой теплоснабжающей организацией, со дня получения заявки на заключение договора о подключении направляет Заявителю письмо с предложением выбрать один из вариантов создания технической возможности подключения к системам теплоснабжения в соответствии с п. 24 Правил подключения.

Типовая форма письма о выборе вариантов о подключения при отсутствии технической возможности подключения определяется Приложением №12 к Регламенту.

6.9. Решение о наличии/отсутствии технической возможности подключения принимается на основании данных по балансу мощности котельной и результатов гидравлического расчёта тепловых сетей с учётом критериев наличия/отсутствия технической возможности подключения, указанных в Правилах подключения и разделе 3 Регламента.

6.10. В случае неполучения от Заявителя ответа о выборе варианта создания технической возможности подключения к системам теплоснабжения в течение 30 календарных дней со дня направления Исполнителем соответствующего письма заявка на заключение договора о подключении аннулируется, Исполнитель направляет Заявителю соответствующее уведомление в течение 3 рабочих дней со дня аннулирования заявки на заключение договора о подключении.

Типовая форма уведомления об аннулировании заявки на подключение в связи с неполучением от Заявителя ответа о выборе варианта создания технической возможности подключения определяется Приложением №13 к Регламенту.

В случае направления Заявителем отказа от подключения к системе теплоснабжения заявка на заключение договора о подключении считается отозванной и не подлежит исполнению со стороны Исполнителя.

6.11. В случае, если подключение осуществляется Исполнителем, не являющимся единой теплоснабжающей организацией в зоне деятельности в системе теплоснабжения, к сетям которой осуществляется подключение, Исполнитель в течение 5 рабочих дней со дня получения заявки на заключение договора о подключении направляет запрос о наличии или об отсутствии технической возможности подключения в единую теплоснабжающую организацию и одновременно уведомляет Заявителя о направлении указанного запроса. Дальнейшее взаимодействие между Исполнителем, ЕТО и Заявителем осуществляется в порядке, предусмотренном Правилами подключения.

6.12. В случае отсутствия технической возможности подключения и выбора Заявителем процедуры подключения в порядке, предусмотренном абзацем третьим пункта 24 Правил подключения, теплоснабжающая или теплосетевая организация в течение 30 дней со дня выбора Заявителем порядка подключения обязана обратиться в федеральный орган исполнительной власти, уполномоченный на реализацию государственной политики в сфере теплоснабжения, или орган местного самоуправления, утвердившие схему теплоснабжения, с предложением о включении в нее мероприятий по обеспечению технической возможности подключения к системе теплоснабжения подключаемого объекта с приложением заявки на заключение договора о подключении.

Федеральный орган исполнительной власти, уполномоченный на реализацию государственной политики в сфере теплоснабжения, в течение 5 рабочих дней со дня получения указанного предложения, направляет его в соответствующий орган местного самоуправления.

В течение 30 дней со дня получения указанного предложения, поступившего в том числе от федерального органа исполнительной власти, уполномоченного на реализацию государственной политики в сфере теплоснабжения, орган местного самоуправления направляет в теплоснабжающую организацию или теплосетевую организацию решение о включении соответствующих мероприятий в схему теплоснабжения или об отказе во включении таких мероприятий в схему теплоснабжения.

В поселениях, городских округах с численностью населения 500 тыс. человек

и более орган местного самоуправления одновременно с направлением указанного решения в теплоснабжающую организацию или теплосетевую организацию направляет его в федеральный орган исполнительной власти, уполномоченный на реализацию государственной политики в сфере теплоснабжения.

6.13. Орган местного самоуправления в сроки, порядке и на основании требований, которые установлены постановлением Правительства Российской Федерации от 22.02.2012 № 154 «О требованиях к схемам теплоснабжения, порядку их разработки и утверждения», принимает решение о включении мероприятий в схему теплоснабжения или об отказе во включении в нее таких мероприятий.

6.14. В случае если Исполнитель не направит в установленный срок и (или) представит с нарушением установленного порядка в федеральный орган исполнительной власти, уполномоченный на реализацию государственной политики в сфере теплоснабжения, или орган местного самоуправления, утвердившие схему теплоснабжения, предложения о включении в нее соответствующих мероприятий, Заявитель вправе потребовать возмещение убытков, причиненных таким нарушением, и (или) обратиться в антимонопольный орган.

6.15. В случае если федеральный орган исполнительной власти, уполномоченный на реализацию государственной политики в сфере теплоснабжения, или орган местного самоуправления, утвердившие схему теплоснабжения, не рассмотрят заявку Исполнителя о внесении изменений в схему теплоснабжения в установленном порядке, Исполнитель вправе обратиться в антимонопольный орган.

6.16. В случае внесения изменений в схему теплоснабжения Исполнитель в течение 20 рабочих дней со дня внесения изменений обращается в орган исполнительной власти субъекта Российской Федерации в сфере теплоснабжения для внесения изменений в инвестиционную программу.

6.17. В случае отказа органа местного самоуправления во внесении изменений в схему теплоснабжения указанный орган обязан обосновать отказ и предоставить Заявителю информацию об иных возможностях теплоснабжения подключаемого объекта.

6.18. К иным возможностям теплоснабжения подключаемого объекта относится, в частности, возможность его подключения к системе теплоснабжения в случае снижения тепловой нагрузки потребителями, объекты которых ранее были подключены к системе теплоснабжения, в порядке, установленном разделом II Правил подключения.

6.19. В случае представления сведений и документов, предусмотренных пунктами 36 и 37 настоящих Правил, в полном объеме Исполнитель в течение 20 рабочих дней со дня получения заявки (при этом дата получения заявки исчисляется с момента предоставления полного перечня документов с учетом абзаца первого настоящего пункта) направляет Заявителю подписанный проект договора о подключении в 2 экземплярах.

В случае если для осуществления подключения Исполнителю требуется

письменное согласие или заключение договора о подключении со смежной организацией, срок направления проекта договора о подключении увеличивается соразмерно сроку ответа и заключения договора (если требуется заключение договора) со смежной организацией.

В случае необходимости установления платы за подключение в индивидуальном порядке при отсутствии технической возможности подключения или в случае необходимости установления платы за подключение в расчете на единицу мощности подключаемой тепловой нагрузки при наличии технической возможности подключения подписанный проект договора о подключении направляется Заявителю в 2 экземплярах в течение 20 рабочих дней со дня установления уполномоченным органом исполнительной власти субъекта Российской Федерации в области государственного регулирования цен (тарифов) в сфере теплоснабжения платы за подключение.

Заявитель подписывает оба экземпляра проекта договора о подключении в течение 10 рабочих дней со дня получения подписанного Исполнителем проекта договора о подключении и направляет в указанный срок 1 экземпляр Исполнителю (с приложением к нему документов, подтверждающих полномочия лица, подписавшего договор о подключении).

6.20. В случае несогласия Заявителя с представленным Исполнителем проектом договора о подключении, Заявитель в течение 10 рабочих дней со дня получения проекта договора о подключении направляет Исполнителю извещение о намерении заключить договор о подключении на иных условиях и прилагает к проекту договора протокол разногласий.

Исполнитель обязан в течение 10 рабочих дней со дня получения протокола разногласий известить Заявителя о принятии проекта договора о подключении в редакции Заявителя либо об отклонении протокола разногласий. При отклонении протокола разногласий либо неполучении извещения о результатах его рассмотрения в указанный срок Заявитель, направивший протокол разногласий, вправе передать разногласия, возникшие при заключении договора о подключении, на рассмотрение суда.

В случае неполучения от Заявителя проекта договора о подключении в течение 30 дней после его направления Исполнителем либо в случае отказа Заявителя от его подписания поданная таким Заявителем заявка на подключение аннулируется.

6.21. Договор о подключении заключается в простой письменной форме в 2 экземплярах - по одному экземпляру для каждой из сторон или через систему электронного документооборота.

Договор о подключении заключается по типовой форме договора о подключении (технологическом присоединении) к системе теплоснабжения, утверждаемой постановлением Правительства Российской Федерации.

До утверждения типовой формы, рекомендуется применять форму Договора о подключении (технологическом присоединении) к системе теплоснабжения, в соответствии с Приложением №14 к Регламенту.

6.22. Стороны вправе дополнить договор о подключении добровольными для Исполнения рекомендациями, касающимися необходимости использования имеющихся у Заявителя собственных источников тепловой энергии или строительства им резервного источника тепловой энергии либо резервной тепловой сети с учетом требований к надежности теплоснабжения подключаемого объекта, а также рекомендации по использованию вторичных энергетических ресурсов.

6.23. Плата за подключение определяется в соответствии с постановлением Правительства Российской Федерации от 22.10.2012 № 1075 «О ценообразовании в сфере теплоснабжения».

6.24. Дата подключения определяется исходя из даты заключения договора о подключении и срока подключения, определяемого в соответствии с настоящим пунктом.

Нормативный срок подключения не может превышать 18 месяцев со дня заключения договора о подключении, если более длительные сроки не указаны Заявителем в заявке на заключение договора о подключении.

Если более длительные сроки подключения указаны в инвестиционной программе Исполнителя, а также в инвестиционных программах организаций, владеющих на праве собственности или на ином законном основании смежными тепловыми сетями и (или) источниками тепловой энергии, с которыми заключены договоры о подключении, в связи с обеспечением технической возможности подключения, срок подключения не должен превышать 3 года.

Срок подключения, указанный в договоре о подключении, может быть продлен по соглашению сторон на основании обращения Заявителя, а также по иным основаниям, предусмотренным пунктами 7, 46, 53 и абзацем третьим пункта 58 Правил подключения.

6.25. При непредставлении Заявителем правоустанавливающих документов на земельный участок в срок, установленный договором о подключении, Исполнитель вправе приостановить выполнение мероприятий по подключению на срок до 6 месяцев. В случае неполучения документов по истечении этого срока Исполнитель вправе в одностороннем порядке отказаться от исполнения договора о подключении с предъявлением требований возмещения фактически понесенных расходов.

7. Исполнение обязательств Исполнителем и Заявителем по договору о подключении

7.1. Мероприятия (в том числе технические) по подключению объекта к системе теплоснабжения, выполняются Заявителем и Исполнителем в объёме и на условиях, определенных Договором о подключении.

7.2. Права и обязанности Заявителя и Исполнителя определяются в объёме и на условиях, определенных Договором о подключении.

7.3. По согласованию с Исполнителем Заявитель вправе обеспечить архитектурно-строительное проектирование, строительство, реконструкцию тепловых сетей, расположенных за границами принадлежащего ему земельного

участка в целях подключения объекта капитального строительства при условии соблюдения порядка и требований, определенных п. 49 Правил подключения.

7.4. Исполнитель осуществляет контроль за выполнением мероприятий по подключению без взимания дополнительной платы.

7.5. Исполнитель осуществляет контроль за своевременным исполнением обязательств по оплате, установленных договором о подключении. Порядок и размер внесения платы за подключение по договору о подключении утвержден п. 52 Правил.

7.6. В рамках исполнения обязательств по заключенным договорам на подключение Исполнитель осуществляет рассмотрение разработанной Заявителем документации на соответствие выданным техническим условиям.

7.6.1. Заявитель в рамках исполнения договора о подключении направляет в адрес Исполнителя РД в 2-х экземплярах в бумажном виде и 1 экземпляр в электронном виде. При первичном обращении о рассмотрении РД Заявитель предоставляет ее в 1-ом экземпляре в бумажном виде. В случае отсутствия замечаний по РД Заявитель извещается о предоставлении дополнительных 2-х экз.

7.6.2. При рассмотрении откорректированной РД могут быть выданы дополнительные замечания по вновь представленным сведениям, описаниям, разделам, расчетам, чертежам и иным материалам.

7.6.3. Срок рассмотрения Исполнителем РД не более 15 (пятнадцати) рабочих дней. В случае соответствия РД выданным Техническим условиям и действующей нормативно-правовой документации РФ Заявителю оформляется положительное заключение и ставится на 2 (двух) экземплярах штамп Исполнителя, что подтверждает соответствие РД требованиям технических условий.

7.6.4. По факту рассмотрения РД Исполнитель направляет в адрес Заявителя уведомление любым доступным способом, позволяющим подтвердить факт получения информации о необходимости получения бумажного экземпляра рассмотренной РД в бумажном виде в адрес Заявителя. Факт выдачи РД в бумажном виде Заявителю фиксируется в «Журнале выдачи» сотрудником Исполнителя в день выдачи документов.

7.7. Акт о готовности составляется Исполнителем в 2 экземплярах (по одному для Исполнителя и Заявителя) по форме Приложения №1 к Правилам подключения, имеющих равную юридическую силу, и подписывается Исполнителем и Заявителем по результатам проверки Исполнителем выполнения Заявителем условий подключения и опломбирования Исполнителем приборов (узлов) учета тепловой энергии и теплоносителя, кранов и задвижек на их обводах. При подключении объектов капитального строительства, входящих в комплексную застройку, акт о готовности оформляется в отношении каждого подключаемого объекта

7.8. На основании полученного Акта о готовности Заявитель получает временное разрешение органа федерального государственного энергетического

надзора для проведения испытаний и пусконаладочных работ в отношении подключаемых объектов теплоснабжения и (или) теплопотребляющих установок;

7.9. На основании полученного разрешения органа федерального государственного энергетического надзора для проведения испытаний и пусконаладочных работ в отношении подключаемых объектов теплоснабжения и (или) теплопотребляющих установок Заявитель заключает с Исполнителем договор теплоснабжения (временный) на период проведения пусконаладочных работ и комплексного опробования;

7.10. На основании заключенного договора теплоснабжения (временного) на период проведения пусконаладочных работ и комплексного опробования Исполнитель подает тепловую энергию и теплоноситель на объект Заявителя на время проведения пусконаладочных работ и комплексного опробования;

7.11. Осуществление подключения завершается составлением и подписанием обеими сторонами подтверждающего выполнение сторонами обязательств по договору о подключении и содержащего информацию о разграничении балансовой принадлежности тепловых сетей и разграничении эксплуатационной ответственности сторон Акта о подключении (технологическом присоединении) объекта к системе теплоснабжения.

7.11.1. Исполнитель после исполнения Договора о подключении, включая технические условия со стороны Заявителя и Исполнителя, производит оформление Акта о подключении по форме Приложения №2 к Правилам подключения по заявке от Заявителя или в инициативном порядке.

7.11.2. Исполнитель направляет Заявителю Акт о подключении на подписание способом, позволяющим подтвердить факт его получения, производит контроль подписания и получения одного экземпляра Акта о подключении со стороны Заявителя.

7.11.3. Заявитель производит подписание Акта о подключении Объекта к системе теплоснабжения в течение 5 (пяти) рабочих дней с даты его получения или направляет Исполнителю мотивированный отказ от подписания акта в письменной форме в указанный в настоящем пункте срок. В случае если в указанный срок Заявителем не будет направлен мотивированный отказ, Акт о подключении считается подписанным со стороны Заявителя без замечаний.

7.11.4. По факту получения от Заявителя подписанного Акта о подключении, Исполнитель в течение 2 (двух) рабочих формирует и направляет Заявителю счет-фактуру на полную сумму любым способом, позволяющим подтвердить факт получения документов.

7.12. На основании полученного Акта о подключении Заявитель получает разрешение органа федерального государственного энергетического надзора на допуск в эксплуатацию в отношении подключаемых объектов теплоснабжения и (или) теплопотребляющих установок.

7.13. Исполнитель производит заключение договора теплоснабжения с потребителем тепловой энергии в соответствии с Постановлением Правительства РФ от 08.08.2012 № 808 «Об организации теплоснабжения в Российской Федерации

и о внесении изменений в некоторые акты Правительства Российской Федерации» (вместе с «Правилами организации теплоснабжения в Российской Федерации»).

7.14. Подача тепловой энергии и теплоносителя на Объект на постоянной основе осуществляется после подписания договора на теплоснабжение на основании заявки Заявителя (потребителя) в течение 3 (трех) рабочих дней в случае, если поставка тепловой энергии прекращена до заключения договора теплоснабжения (постоянного).

Главный инженер

A handwritten signature in blue ink, consisting of a large, stylized loop on the left and a series of vertical strokes on the right, resembling the letters 'Ю.М. Крюков'.

Ю.М. Крюков

Приложения

1. Приложение № 1. Рекомендуемая форма запроса информации о возможности подключения.
2. Приложение № 2. Типовая форма информации о возможности подключения в случае наличия такой возможности.
3. Приложение № 3. Типовая форма информации о возможности подключения в случае отсутствия такой возможности.
4. Приложение № 4. Типовая форма информации о возможности подключения в случае нахождения объекта вне радиуса эффективного теплоснабжения.
5. Приложение № 5. Типовая форма отказа в предоставлении информации о возможности подключения в связи с непредставлением Заявителем требуемых сведений и документов.
6. Приложение № 6. Рекомендуемая форма запроса о предоставлении технических условий подключения.
7. Приложение № 7. Типовая форма отказа в выдаче технических условий в связи с непредставлением Заявителем требуемых сведений и документов.
8. Приложение № 8. Типовая форма Технических условий подключения.
9. Приложение № 9. Рекомендуемая форма заявки на заключение договора о подключении.
10. Приложение № 10. Типовая форма уведомления о необходимости предоставления недостающих сведений и документов к заявке на заключение договора о подключении.
11. Приложение № 11. Типовая форма уведомления об аннулировании заявки на подключение в связи с непредставлением Заявителем недостающих сведений и документов.
12. Приложение № 12. Типовая форма письма о выборе вариантов подключения при отсутствии технической возможности подключения.
13. Приложение № 13. Типовая форма уведомления об аннулировании заявки на подключение в связи с неполучением от Заявителя ответа о выборе варианта создания технической возможности подключения.
14. Приложение № 14. Рекомендуемая форма договора о подключении к системе теплоснабжения.
15. Приложение № 15. Блок-схема, отражающая графическое изображение последовательности действий, осуществляемых при подключении (технологическом присоединении) к системе теплоснабжения.
16. Приложение № 16. Порядок включения инвестиционных проектов по технологическому присоединению в Инвестиционную программу ДО.
17. Приложение № 17. Перечень обосновывающих материалов.
18. Приложение № 18. Реестр инвестиционных проектов по технологическому присоединению.
19. Приложение № 19. Перераспределение плана лимитов капитальных вложений.

Исх. № _____ от ____ . ____ 20 ____
О предоставлении информации
о возможности подключения объекта

ЗАПРОС

В соответствии с Правилами подключения (технологического присоединения) к системам теплоснабжения, включая правила недискриминационного доступа к услугам по подключению (технологическому присоединению) к системам теплоснабжения (утв. постановлением Правительства РФ от 30 ноября 2021 г. № 2115) прошу Вас предоставить информацию о возможности подключения **объекта капитального строительства** к системе теплоснабжения.

1. Наименование лица, направившего запрос, его местонахождение и почтовый адрес.

2. Местонахождение подключаемого объекта (адрес подключаемого объекта или земельного участка, на котором планируется создание подключаемого объекта).

3. Назначение подключаемого объекта.

4. Необходимая суммарная тепловая нагрузка по видам теплопотребления (технологические нужды, отопление, вентиляцию, кондиционирование воздуха и горячее водоснабжение) и параметры теплоносителей (давление и температура).

5. Режимы теплопотребления для подключаемого объекта (непрерывный, одно-, двухсменный и др.).

6. Информация о границах земельного участка, на котором планируется осуществить строительство подключаемого объекта или на котором расположен реконструируемый подключаемый объект.

7. Информация о разрешенном использовании земельного участка.

8. Срок планируемого обращения в целях заключения договора о подключении в отношении запрашиваемых тепловых нагрузок, но не ранее, чем через 3 месяца со дня предоставления Исполнителем информации о возможности подключения (технологического присоединения) объектов капитального строительства к сетям теплоснабжения.

9. Контактное лицо (ФИО, телефон, e-mail) от Заявителя.

Приложения:

1. Копии правоустанавливающих документов, подтверждающих право собственности или иное законное право Заявителя на земельный участок, права на которые не зарегистрированы в Едином государственном реестре недвижимости (в случае если такие права зарегистрированы в указанном реестре, представляются также соответствующие выписки из Единого государственного реестра

недвижимости с датой выдачи не ранее 30 дней), заверенные Заявителем.

2. Ситуационный план расположения подключаемого объекта с привязкой к территории населенного пункта или элементам территориального деления в схеме теплоснабжения (рекомендуется).

3. Документы, подтверждающие полномочия лица, действующего от имени Заявителя (в случае если запрос подается в адрес Исполнителя представителем Заявителя).

Для юридических лиц -
должность лица,
действующего от
Заявителя;
для ИП –
индивидуальный
предприниматель,
для физических лиц –
физическое лицо

Подпись и печать (при
наличии) Заявителя

Для юридических лиц -
ФИО лица,
действующего от
Заявителя;
для ИП и физических лиц
– ФИО Заявителя, либо
лица действующего от
Заявителя

Для корректного предоставления информации о возможности подключения рекомендуется представить подтверждающие тепловые нагрузки расчеты.

Данные об исполнителе (ФИО, тел., e-mail).

Исх. № _____ от ____ . ____ 20 ____
Информация о возможности
подключения объекта

**Информация о возможности подключения
(технологического присоединения) к системе теплоснабжения**

Подключение Объекта капитального строительства (реконструкции) на земельном участке по адресу: _____, кадастровый номер _____ (далее - Объект) к системе теплоснабжения _____ технически возможно.

1. Назначение Объекта: _____
2. Суммарная максимальная подключаемая тепловая нагрузка Объекта _____ Гкал/ч, в том числе:

2.1. на систему отопления – _____ Гкал/час;

2.2. на систему вентиляции – _____ Гкал/ч;

2.3. на ГВС ср./макс. – ____ / ____ Гкал/час.

Существующая тепловая нагрузка (при наличии) - _____ Гкал/ч.

3. Срок подключения объекта капитального строительства (технологического присоединения) к системе теплоснабжения составляет от 18 до 36 месяцев, окончательный срок определяется на стадии заключения Договора на подключение.

4. В соответствии с п. 12 «Правил подключения (технологического присоединения) к системам теплоснабжения, включая правила недискриминационного доступа к услугам по подключению (технологическому присоединению) к системам теплоснабжения», утвержденных Постановлением Правительства РФ от 30.11.2021 № 2115 (далее – Правила), обязательства _____ по обеспечению подключения (технологического присоединения) объекта капитального строительства к сетям инженерно-технического обеспечения (к системе теплоснабжения) прекращаются в случае, если в течение 4 месяцев с даты предоставления информации о возможности подключения Заявитель не подаст заявку о заключении договора о подключении.

Исх. № _____ от ____ . ____ 20 ____
Информация о возможности
подключения объекта

Уважаемый _____!

В ответ на обращение _____ по вопросу предоставления информации о возможности подключения (технологического присоединения) к сетям теплоснабжения объекта капитального строительства на земельном участке по адресу: _____, кадастровый номер _____ с суммарной тепловой нагрузкой _____ Гкал/час (далее - Объект) сообщаю следующее.

В соответствии с п. 25 «Правил подключения (технологического присоединения) к системам теплоснабжения, включая правила недискриминационного доступа к услугам по подключению (технологическому присоединению) к системам теплоснабжения», утвержденных Постановлением Правительства РФ от 30.11.2021 № 2115 (далее – Правила) техническая возможность подключения Объекта к системе теплоснабжения _____ в настоящее время отсутствует.

Для обеспечения технической возможности подключения Объекта к системе теплоснабжения требуется выполнить мероприятия по *(выбрать нужное)*:

- созданию необходимого резерва мощности действующего источника тепловой энергии,
- созданию необходимого резерва пропускной способности существующих тепловых сетей до точки присоединения Объекта.

Мероприятия по подключению могут быть выполнены в рамках договора о подключении к системе теплоснабжения. Источником финансирования мероприятий инвестиционной программы по строительству, реконструкции или модернизации объектов системы централизованного теплоснабжения в целях подключения потребителей в соответствии с п. 9 (а) Постановления Правительства РФ от 5 мая 2014 г. № 410 «О порядке согласования и утверждения инвестиционных программ организаций, осуществляющих регулируемые виды деятельности в сфере теплоснабжения, а также требований к составу и содержанию таких программ (за исключением таких программ, утверждаемых в соответствии с законодательством Российской Федерации об электроэнергетике)» является плата за подключение к системе теплоснабжения.

Для заключения договора о подключении (технологическом присоединении) к системе теплоснабжения, лицу, соответствующему требованиям п. 22 Правил необходимо подать в адрес _____ заявку на заключение договора о подключении, соответствующую требованиям пунктов 35 и 36 Правил.

Приложение: «Рекомендуемая форма заявки на заключение договора о подключении».

Исх. № _____ от ____ . ____ 20 ____
Информация о возможности
подключения объекта

Уважаемый _____ !

В ответ на обращение _____ по вопросу предоставления информации о возможности подключения (технологического присоединения) к сетям теплоснабжения объекта капитального строительства на земельном участке по адресу: _____, кадастровый номер _____ с суммарной тепловой нагрузкой _____ Гкал/час (далее - Объект) сообщаю следующее.

В соответствии с п. 14 «Правил подключения (технологического присоединения) к системам теплоснабжения, включая правила недискриминационного доступа к услугам по подключению (технологическому присоединению) к системам теплоснабжения», утвержденных Постановлением Правительства РФ от 30.11.2021 № 2115 (далее – Правила) техническая возможность подключения Объекта к системе теплоснабжения _____ отсутствует в связи с нахождением Объекта вне радиуса эффективного теплоснабжения действующих источников теплоснабжения.

Техническая возможность подключения Объекта к системе теплоснабжения может быть создана путём строительства источника тепловой энергии.

Мероприятия по подключению могут быть выполнены в рамках договора о подключении к системе теплоснабжения. Источником финансирования мероприятий инвестиционной программы по строительству, реконструкции или модернизации объектов системы централизованного теплоснабжения в целях подключения потребителей в соответствии с п. 9 (а) Постановления Правительства РФ от 5 мая 2014 г. № 410 «О порядке согласования и утверждения инвестиционных программ организаций, осуществляющих регулируемые виды деятельности в сфере теплоснабжения, а также требований к составу и содержанию таких программ (за исключением таких программ, утверждаемых в соответствии с законодательством Российской Федерации об электроэнергетике)» является плата за подключение к системе теплоснабжения.

Для заключения договора о подключении (технологическом присоединении) к системе теплоснабжения, лицу, соответствующему требованиям п. 22 Правил необходимо подать в адрес _____ заявку на заключение договора о подключении, соответствующую требованиям пунктов 36 и 37 Правил.

Приложение: «Рекомендуемая форма заявки на заключение договора о подключении».

Исх. № _____ от _____. 20____
О предоставлении информации
о возможности подключения объекта

Уважаемый _____!

В ответ на обращение _____ по вопросу предоставления информации о возможности подключения (технологического присоединения) к системе теплоснабжения объекта капитального строительства на земельном участке по адресу: _____, кадастровый номер _____ (далее - Объект) сообщаю следующее.

В соответствии с требованиями п. 10 «Правил подключения (технологического присоединения) к системам теплоснабжения, включая правила недискриминационного доступа к услугам по подключению (технологическому присоединению) к системам теплоснабжения», утвержденных Постановлением Правительства РФ от 30.11.2021 № 2115 (далее – Правила) запрос о предоставлении информации о возможности подключения в целях, не связанных с подготовкой градостроительного плана земельного участка, должен содержать:

- наименование лица, направившего запрос, его местонахождение, почтовый адрес;
- копии правоустанавливающих документов, подтверждающих право собственности или иное законное право Заявителя на земельный участок, права на которые не зарегистрированы в Едином государственном реестре недвижимости (в случае если такие права зарегистрированы в указанном реестре, представляются также соответствующие выписки из Единого государственного реестра недвижимости с датой выдачи не ранее 30 дней), заверенные Заявителем (при наличии);
- необходимую суммарную тепловую нагрузку по видам теплопотребления (технологические нужды, отопление, вентиляцию, кондиционирование воздуха и горячее водоснабжение) и параметры теплоносителей (давление и температура);
- режимы теплопотребления для подключаемого объекта (непрерывный, одно-, двухсменный и др.);
- информацию о границах земельного участка, на котором планируется осуществить строительство подключаемого объекта или на котором расположен реконструируемый подключаемый объект;
- информацию о разрешенном использовании земельного участка;
- срок, в течение которого правообладатель земельного участка или подключаемого объекта капитального строительства планирует обратиться к теплоснабжающей или теплосетевой организации в целях заключения договора о подключении в отношении запрашиваемых тепловых нагрузок. Указанный срок не

может составлять менее 3 месяцев со дня предоставления Исполнителем информации о возможности подключения (технологического присоединения) объектов капитального строительства к сетям теплоснабжения.

Таким образом, в связи с предоставлением сведений и документов не в полном объеме и (или) с указанием недостоверных сведений по подключаемому Объекту, для получения информации о возможности подключения (технологического присоединения) к системе теплоснабжения, Вам необходимо предоставить в адрес _____ следующие сведения и документы (выбрать нужное):

наименование лица, направившего запрос, его местонахождение, почтовый адрес;

копии правоустанавливающих документов, подтверждающих право собственности или иное законное право Заявителя на земельный участок, права на которые не зарегистрированы в Едином государственном реестре недвижимости (в случае если такие права зарегистрированы в указанном реестре, представляются также соответствующие выписки из Единого государственного реестра недвижимости с датой выдачи не ранее 30 дней), заверенные Заявителем (при наличии);

необходимую суммарную тепловую нагрузку по видам теплопотребления (технологические нужды, отопление, вентиляцию, кондиционирование воздуха и горячее водоснабжение) и параметры теплоносителей (давление и температура);

режимы теплопотребления для подключаемого объекта (непрерывный, одно-, двухсменный и др.);

информацию о границах земельного участка, на котором планируется осуществить строительство подключаемого объекта или на котором расположен реконструируемый подключаемый объект;

информацию о разрешенном использовании земельного участка;

срок, в течение которого правообладатель земельного участка или подключаемого объекта капитального строительства планирует обратиться к теплоснабжающей или теплосетевой организации в целях заключения договора о подключении в отношении запрашиваемых тепловых нагрузок. Указанный срок не может составлять менее 3 месяцев со дня предоставления Исполнителем информации о возможности подключения (технологического присоединения) объектов капитального строительства к сетям теплоснабжения.

Одновременно сообщая, что в соответствии с абзацем 2 п. 11 Правил рассмотрение запроса о предоставлении информации о возможности подключения будет возобновлено после предоставления в адрес _____ сведений и документов в полном объеме.

Исх. № _____ от _____. 20____
О выдаче технических условий
на подключение объекта

ЗАПРОС

В соответствии с Правилами подключения (технологического присоединения) к системам теплоснабжения, включая правила недискриминационного доступа к услугам по подключению (технологическому присоединению) к системам теплоснабжения (утв. постановлением Правительства РФ от 30 ноября 2021 г. № 2115) прошу Вас выдать технические условия подключения **объекта капитального строительства** к системе теплоснабжения.

1. Наименование лица, направившего запрос, его местонахождение и почтовый адрес.

2. Местонахождение подключаемого объекта (адрес подключаемого объекта или земельного участка, на котором планируется создание подключаемого объекта).

3. Информацию о границах земельного участка, на котором планируется осуществить строительство подключаемого объекта или на котором расположен реконструируемый подключаемый объект.

4. Информацию о разрешенном использовании земельного участка.

5. Сведения о размере суммарной подключаемой тепловой нагрузки с указанием вида теплоносителя и его параметров (давление и температура);

6. Требования к надежности теплоснабжения подключаемого объекта (допустимые перерывы в подаче теплоносителей по продолжительности, периодам года и др.);

7. Контактное лицо (ФИО, телефон, e-mail) от Заявителя.

Приложения:

1. Копии правоустанавливающих документов, подтверждающих право собственности или иное законное право Заявителя на земельный участок, права на которые не зарегистрированы в Едином государственном реестре недвижимости (в случае если такие права зарегистрированы в указанном реестре, представляются также соответствующие выписки из Единого государственного реестра недвижимости с датой выдачи не ранее 30 дней), заверенные Заявителем.

2. Ситуационный план расположения подключаемого объекта с привязкой к территории населенного пункта или элементам территориального деления в схеме теплоснабжения (рекомендуется).

3. Документы, подтверждающие полномочия лица, действующего от имени Заявителя (в случае если запрос подается в адрес Исполнителя представителем Заявителя).

Для юридических лиц -
должность лица,
действующего от
Заявителя;
для ИП –
индивидуальный
предприниматель,
для физических лиц –
физическое лицо

Подпись и печать (при
наличии) Заявителя

Для юридических лиц -
ФИО лица,
действующего от
Заявителя;
для ИП и физических лиц
– ФИО Заявителя, либо
лица действующего от
Заявителя

Для корректной выдачи технических условий рекомендуется представить подтверждающие тепловые нагрузки расчеты.

Данные об исполнителе (ФИО, тел., e-mail).

Исх. № _____ от ____ . ____ 20 ____
О выдаче технических условий подключения
объекта

Уважаемый _____!

В ответ на обращение _____ по вопросу выдачи технических условий подключения к системе теплоснабжения объекта капитального строительства на земельном участке по адресу: _____, кадастровый номер _____ с суммарной тепловой нагрузкой _____ Гкал/час (далее - Объект) сообщаю следующее.

В соответствии с требованиями п. 16 «Правил подключения (технологического присоединения) к системам теплоснабжения, включая правила недискриминационного доступа к услугам по подключению (технологическому присоединению) к системам теплоснабжения», утвержденных Постановлением Правительства РФ от 30.11.2021 № 2115 (далее – Правила) запрос о предоставлении технических условий подключения должен содержать:

- наименование лица, направившего запрос, его местонахождение и почтовый адрес;
- копии правоустанавливающих документов, подтверждающих право собственности или иное законное право Заявителя на земельный участок, права на которые не зарегистрированы в Едином государственном реестре недвижимости (в случае если такие права зарегистрированы в указанном реестре, представляются также соответствующие выписки из Единого государственного реестра недвижимости с датой выдачи не ранее 30 дней), заверенные Заявителем;
- информацию о границах земельного участка, на котором планируется осуществить строительство подключаемого объекта или расположен реконструируемый подключаемый объект;
- информацию о разрешенном использовании земельного участка;
- сведения о размере суммарной подключаемой тепловой нагрузки с указанием вида теплоносителя и его параметров (давление и температура), категории надежности.

Таким образом, в связи с предоставлением сведений и документов не в полном объеме и (или) с указанием недостоверных сведений по подключаемому Объекту, для получения технических условий подключения (технологического присоединения) к системе теплоснабжения, Вам необходимо предоставить в адрес _____ следующие сведения и документы (*выбрать нужное*):

наименование лица, направившего запрос, его местонахождение и почтовый адрес;

копии правоустанавливающих документов, подтверждающих право собственности или иное законное право Заявителя на земельный участок, права на которые не зарегистрированы в Едином государственном реестре недвижимости

(в случае если такие права зарегистрированы в указанном реестре, представляются также соответствующие выписки из Единого государственного реестра недвижимости с датой выдачи не ранее 30 дней), заверенные Заявителем;

информацию о границах земельного участка, на котором планируется осуществить строительство подключаемого объекта или расположен реконструируемый подключаемый объект;

информацию о разрешенном использовании земельного участка;

сведения о размере суммарной подключаемой тепловой нагрузки с указанием вида теплоносителя и его параметров (давление и температура), категории надежности.

Одновременно сообщая, что в соответствии с п. 20 Правил рассмотрение запроса на выдачу технических условий подключения будет возобновлено после предоставления в адрес _____ сведений и документов в полном объеме.

Исх. № _____ от _____. 20____
 О выдаче технических условий
 подключения объекта

Технические условия подключения к системе теплоснабжения

1. Наименование Заявителя: _____.
2. Причины обращения: _____.
3. Адрес объекта: _____.
4. Назначение объекта: _____.
5. Источник теплоснабжения – котельная по адресу: _____.
6. Точка подключения:
 для многоквартирного дома – на границе сетей инженерно-технического обеспечения многоквартирного дома, определяемой по наружной стене многоквартирного дома.
 для прочих объектов - на границе земельного участка подключаемого объекта, конкретное местоположение дополнительно будет уточнено проектом (если иное не определено договором).
- 6.1. Мероприятия по подключению объекта Заявителя, выполняемые Исполнителем, предусматривают (выбрать нужное):
 создание (реконструкцию) тепловых сетей от существующих тепловых сетей или источников тепловой энергии до точки подключения Объекта, в том числе:
 - подземной бесканальной прокладки – Ду _____ мм;
 - подземной канальной прокладки – Ду _____ мм;
 - надземной (наземной) прокладки – Ду _____ мм.
 Создание источника теплоснабжения
 Развитие существующего источника теплоснабжения.
7. Схема присоединения систем теплоснабжения: отопление – _____, ГВС – _____. Тепловая сеть в _____ исполнении.
8. ИТП и системы теплоснабжения оборудовать комплексом приборов регулирования расхода тепла и воды в соответствии с требованиями ФЭ РФ № 261 «Об энергосбережении и о повышении энергетической эффективности».
9. Располагаемый напор в точке подключения: P1 = _____ м.вод.ст.; P2 = _____ м.вод.ст.; P3 = _____ м.вод.ст.
10. Суммарная тепловая нагрузка Объекта подключения: _____/_____ Гкал/час, в том числе:
 - на систему отопления – _____ Гкал/час (категория надежности - ____);
 - на систему вентиляции – _____ Гкал/час (категория надежности - ____);
 - на систему ГВС макс.ч./ср.ч. – ____/____ Гкал/час (категория надежности - ____).

11. По результатам пуско-наладочных работ при изменении вышеуказанных тепловых нагрузок обратиться в _____ за корректировкой настоящих условий подключения.

12. Температурный график источника теплоснабжения:

В отопительный период - $T_1 = \text{_____}^\circ\text{C}$, $T_2 = \text{_____}^\circ\text{C}$.

В межотопительный период - $T_1 = \text{_____}^\circ\text{C}$, $T_2 = \text{_____}^\circ\text{C}$.

13. Расчетная температура наружного воздуха: - _____ $^\circ\text{C}$.

14. Разработать и выполнить проекты тепловых сетей, ИТП, УУТЭ и систем теплотребления.

14.1. Предоставить в _____ заключение экспертизы проектной документации, если проведение такой экспертизы обязательно в соответствии с законодательством о градостроительной деятельности.

15. Во избежание технических несоответствий систем теплоснабжения _____ и систем теплотребления Заявителя, последнему необходимо предоставить на рассмотрение в _____ разработанную рабочую документацию.

16. В проекте тепловых сетей предусмотреть:

16.1. Проектирование и строительство тепловых сетей от точки подключения до ИТП объекта.

16.2. определение диаметров трубопроводов гидравлическим расчётом в соответствии с нагрузками, подтверждёнными паспортами систем теплотребления здания. Протяженность строящихся участков тепловой сети определить проектом. Материалы трубопроводов Т1, Т2 сталь 20 или 17Г1С.

16.3. согласование технической зоны прохода тепловых сетей с собственниками территорий, по которым осуществляется прокладка. В случае необходимости обеспечить оформление правоустанавливающих документов на земельные участки в целях строительства/реконструкции тепловой сети.

16.4. При проектировании тепловых сетей руководствоваться "СП 124.13330.2012. Свод правил. Тепловые сети. Актуализированная редакция СНиП 41-02-2003" (утв. Приказом Минрегиона России от 30.06.2012 N 280).

16.5. Обеспечение охранной зоны существующих тепловых сетей.

16.6. При подземной прокладке трубопроводы запроектировать в изоляции с коэффициентом теплопроводности не более 0,04 Вт/м $^\circ\text{C}$ согласно «СП 61.13330.2012. Свод правил. Тепловая изоляция оборудования и трубопроводов. Актуализированная редакция СНиП 41-03-2003».

16.7. При пересечении проезжих частей дорог предусмотреть конструкции, обеспечивающие ремонт тепловых сетей без вскрытия асфальтовых покрытий.

17. При проектировании индивидуальных тепловых пунктов предусмотреть:

17.1. Выполнение требований СП 41-101-95 «Проектирование тепловых пунктов»;

17.2. Внутренние системы и узел присоединения ГВС предусмотреть из коррозионностойких материалов.

18. В соответствии с требованиями ФЗ РФ № 261 «Об энергосбережении и о повышении энергетической эффективности» разработать проекты коммерческих узлов учета тепловой энергии и теплоносителя в соответствии с постановлением Правительства Российской Федерации от 18.11.2013 № 1034 «О коммерческом учете тепловой энергии, теплоносителя».

18.1. До начала проектных работ техническое задание на проектирование КУУТЭ согласовать с _____.

18.2. Предусмотреть установку средств измерений в помещениях, климатические условия в которых соответствуют требованиям действующих Правил и НТД на применяемые приборы.

18.3. Предусмотреть техническое решение по устройству отдельных узлов учета тепловой энергии и теплоносителя для жилой части, встроенных помещений и автостоянки.

18.4. Предусмотреть техническую возможность непрерывного автоматического контроля работы проектируемого узла учета, возможность корректного, не требующего последующей обработки, считывания накопленной тепловычислителем информации, программно-техническими средствами _____.

18.5. Метрологические характеристики применяемых средств измерений должны соответствовать требованиям Правил учета тепловой энергии.

18.6. Диапазоны измерений применяемых средств измерений должны соответствовать возможным значениям измеряемых параметров.

18.7. Преобразователи расхода (объема) теплоносителя должны быть рассчитаны на работу при максимальной температуре теплоносителя в соответствии с температурным графиком.

18.8. Функциональные возможности применяемого теплосчетчика должны обеспечивать формирование часовых и суточных архивов результатов измерений, регистрацию нештатных ситуаций и их длительность.

– Дополнительные потери давления, связанные с установкой преобразователей расхода (объема) не должны превышать:

– 0,5 м.в.ст. – в подающем трубопроводе;

– 0,5 м.в.ст. – в обратном трубопроводе.

18.9. Заключить договор на обслуживание УУТЭ с организациями, имеющими допуск на осуществление данного вида деятельности.

19. Заказ на приобретение приборов, оборудования и последующий монтаж проводить после получения положительного заключения _____ о соответствии рабочей документации настоящим условиям подключения.

20. В соответствии с разработанной рабочей документацией выполнить строительство тепловых сетей, монтаж оборудования индивидуального теплового пункта, коммерческого узла учета тепловой энергии и систем теплопотребления.

20.1. Установить охранные зоны построенных/реконструированных тепловых

сетей.

20.2. Рассмотреть возможность передачи _____ созданных в рамках подключения тепловых сетей от точки подключения до ИТП Объекта.

21. Срок действия технических условий подключения составляет 3 года (а при комплексном развитии территории - 5 лет) с даты их выдачи, при этом в случае, если в течение 1 года (при комплексном развитии территории - в течение 3 лет) со дня предоставления правообладателю земельного участка указанных технических условий подключения он не подаст заявку на заключение договора о подключении, срок действия технических условий прекращается.

22. Работы по монтажу оборудования тепловых сетей ИТП и УУТЭ, связанные с отключением действующих трубопроводов должны производиться по графику, согласованному с _____ и органами местного самоуправления.

Исх. № _____ от ____ . ____ .2022

О подключении к системе теплоснабжения

ЗАЯВКА

В соответствии с Правилами подключения (технологического присоединения) к системам теплоснабжения, включая правила недискриминационного доступа к услугам по подключению (технологическому присоединению) к системам теплоснабжения (утв. постановлением Правительства РФ от 30 ноября 2021 г. № 2115) прошу Вас **подключить объект капитального строительства** к системе теплоснабжения, предоставить в наш адрес договор о подключении к системе теплоснабжения и технические условия подключения к системе теплоснабжения.

1. Реквизиты Заявителя (для юридических лиц - полное наименование организации, дата и номер записи о включении в Единый государственный реестр юридических лиц, для индивидуальных предпринимателей - фамилия, имя, отчество (при наличии), дата и номер записи о включении в Единый государственный реестр индивидуальных предпринимателей, для физических лиц - фамилия, имя, отчество (при наличии), серия, номер и дата выдачи паспорта или иного документа, удостоверяющего личность, почтовый адрес, телефон, адрес электронной почты).

2. Наименование (вид) и местонахождение подключаемого объекта.

3. Технические параметры подключаемого объекта:

3.1. Расчетные максимальные часовые и среднечасовые расходы тепловой энергии и соответствующие им расчетные расходы теплоносителей на технологические нужды, отопление, вентиляцию, кондиционирование воздуха и горячее водоснабжение на каждый подключаемый объект;

3.2. Вид и параметры теплоносителей (давление и температура);

3.3. Режимы теплоснабжения для подключаемого объекта:

– непрерывный, одно-, двухсменный;

– в отопительный и межотопительный периоды.

3.4 Расположение узла учета тепловой энергии и теплоносителей и контроля их качества.

3.5 Требования к надежности теплоснабжения подключаемого объекта (допустимые перерывы в подаче теплоносителей по продолжительности, периодам года и др.);

3.6. Наличие и возможность использования собственных источников тепловой энергии (с указанием их мощностей и режимов работы).

4. Правовые основания пользования Заявителем подключаемым объектом (при подключении существующего подключаемого объекта);

5. Правовые основания пользования Заявителем земельным участком, на

котором расположен существующий подключаемый объект или предполагается создание подключаемого объекта;

6. Номер и дата выдачи информации о возможности подключения или технических условий подключения (если они выдавались ранее).

7. Планируемые сроки подключения объекта.

8. Информация о виде разрешенного использования земельного участка;

9. Информация о предельных параметрах разрешенного строительства (реконструкции, модернизации) подключаемого объекта.

В случае подключения комплексной застройки Заявитель подает единую заявку на заключение договора о подключении.

10. Контактное лицо (ФИО, телефон, e-mail) от Заявителя.

Приложения:

1. Копии правоустанавливающих документов, подтверждающих право собственности или иное законное право Заявителя на подключаемый объект или земельный участок, права на которые не зарегистрированы в Едином государственном реестре недвижимости (в случае если такие права зарегистрированы в указанном реестре, представляются соответствующие выписки из Единого государственного реестра недвижимости с датой выдачи не ранее 30 дней), заверенные Заявителем.

2. Ситуационный план расположения подключаемого объекта с привязкой к территории населенного пункта или элементам территориального деления в схеме теплоснабжения.

3. Топографическая карта земельного участка в масштабе 1:500 (для квартальной застройки 1:2000) с указанием всех наземных и подземных коммуникаций и сооружений (не прилагается в случае, если Заявителем является физическое лицо, осуществляющее создание (реконструкцию) объекта индивидуального жилищного строительства).

4. Копии документов, подтверждающих полномочия лица, действующего от имени Заявителя (в случае если заявка подается представителем Заявителя), заверенные Заявителем.

5. Учредительные документы:

5.1. Для юридических лиц - копии учредительных документов, действующие банковские реквизиты, заверенные Заявителем.

5.2. Для индивидуальных предпринимателей - копии основного государственного регистрационного номера индивидуального предпринимателя и идентификационного номера налогоплательщика, действующие банковские реквизиты, заверенные Заявителем,

5.3. Для физических лиц - копии паспорта или иного удостоверяющего личность документа и идентификационного номера налогоплательщика, заверенные Заявителем.

6. При наличии утвержденная комплексная схема инженерного обеспечения территории, утвержденный проект планировки территории и (или) разрешение на

строительство.

Для юридических лиц -
должность лица,
действующего от
Заявителя;
для ИП –
индивидуальный
предприниматель,
для физических лиц –
физическое лицо

Подпись и печать (при
наличии) Заявителя

Для юридических лиц -
ФИО лица, действующего
от Заявителя;
для ИП и физических лиц
– ФИО Заявителя, либо
лица действующего от
Заявителя

Данные об исполнителе (ФИО, тел., e-mail).

Исх. № _____ от ____ . ____ 20 ____
О предоставлении недостающей информации
для заключения договора о подключении

Уважаемый _____!

В ответ на заявку _____ на заключение договора о подключении к системе теплоснабжения объекта капитального строительства на земельном участке по адресу: _____, кадастровый номер _____ (далее - Объект) сообщаю следующее.

В связи с предоставлением сведений и документов не в полном объеме и (или) с указанием недостоверных сведений по подключаемому Объекту в соответствии с пп. 35, 36, 37 «Правил подключения (технологического присоединения) к системам теплоснабжения, включая правила недискриминационного доступа к услугам по подключению (технологическому присоединению) к системам теплоснабжения», утвержденных Постановлением Правительства РФ от 30.11.2021 № 2115 (далее – Правила), для заключения договора о подключении к системе теплоснабжения Вам необходимо предоставить в адрес _____ следующие сведения и документы (*выбрать нужное*):

реквизиты Заявителя (для юридических лиц - полное наименование организации, дата и номер записи о включении в Единый государственный реестр юридических лиц, для индивидуальных предпринимателей - фамилия, имя, отчество (при наличии), дата и номер записи о включении в Единый государственный реестр индивидуальных предпринимателей, для физических лиц - фамилия, имя, отчество (при наличии), серия, номер и дата выдачи паспорта или иного документа, удостоверяющего личность, почтовый адрес, телефон, адрес электронной почты);

наименование (вид) и местонахождение подключаемого объекта;

технические параметры подключаемого объекта с включением (указанием):

расчетных максимальных часовых и среднечасовых расходов тепловой энергии и соответствующих им расчетных расходов теплоносителей на технологические нужды, отопление, вентиляцию, кондиционирование воздуха и горячее водоснабжение на каждый подключаемый объект;

вида и параметров теплоносителей (давление и температура);

параметров возвращаемого теплоносителя (в случае подключения тепловой нагрузки в паре);

режимов теплопотребления для подключаемого объекта;

расположения узла учета тепловой энергии и теплоносителей и контроля их качества;

требований к надежности теплоснабжения подключаемого объекта (допустимые перерывы в подаче теплоносителей по продолжительности, периодам года и др.);

наличия и возможности использования собственных источников тепловой энергии (с указанием их мощностей и режимов работы);

правовые основания пользования Заявителем подключаемым объектом (при подключении существующего подключаемого объекта);

правовые основания пользования Заявителем земельным участком, на котором расположен существующий подключаемый объект или предполагается создание подключаемого объекта (при наличии);

номер и дата выдачи информации о возможности подключения или технических условий подключения (если они выдавались ранее);

планируемые сроки подключения;

информация о виде разрешенного использования земельного участка;

информация о предельных параметрах разрешенного строительства (реконструкции, модернизации) подключаемого объекта (площадь, строительный объем, этажность).

копии правоустанавливающих документов, подтверждающих право собственности или иное законное право Заявителя на подключаемый объект или земельный участок, права на которые не зарегистрированы в Едином государственном реестре недвижимости (в случае если такие права зарегистрированы в указанном реестре, представляются соответствующие выписки из Единого государственного реестра недвижимости с датой выдачи не ранее 30 дней), заверенные Заявителем;

ситуационный план расположения подключаемого объекта с привязкой к территории населенного пункта или элементам территориального деления в схеме теплоснабжения;

топографическая карта земельного участка в масштабе 1:500 (для квартальной застройки 1:2000) с указанием всех наземных и подземных коммуникаций и сооружений (не прилагается в случае, если Заявителем является физическое лицо, осуществляющее создание (реконструкцию) объекта индивидуального жилищного строительства);

копии документов, подтверждающих полномочия лица, действующего от имени Заявителя (в случае если заявка подается представителем заявителя), заверенные Заявителем;

для юридических лиц - копии учредительных документов, действующие банковские реквизиты, заверенные Заявителем, для индивидуальных предпринимателей - копии основного государственного регистрационного номера индивидуального предпринимателя и идентификационного номера налогоплательщика, заверенные Заявителем, действующие банковские реквизиты, для физических лиц - копии паспорта или иного удостоверяющего личность документа и идентификационного номера налогоплательщика, заверенные Заявителем;

решение о предварительном согласовании предоставления земельного участка в целях строительства объектов капитального строительства;

копия утвержденного проекта межевания территории и (или)

*градостроительного плана земельного участка, заверенная Заявителем;
схема расположения земельного участка (земельных участков) на
кадастровом плане территории;*

*документ о характерных точках границ земельного участка в системе
координат, установленной для ведения Единого государственного реестра
недвижимости в соответствии с Федеральным законом "О государственной
регистрации недвижимости", на котором планируется осуществить
строительство (реконструкцию, модернизацию) подключаемого объекта.*

В случае не предоставления необходимой информации в течение 20 рабочих дней Вам будет дополнительно направлено уведомление об аннулировании заявки на заключение договора о подключении.

Исх. № _____ от ____ . ____ 20 ____
Об аннулировании заявки на заключение
договора о подключении

Уважаемый _____!

В связи с не предоставлением недостающих сведений и документов, запрошенных письмом от _____ № _____, _____ аннулирует заявку на подключение от _____ № _____, объекта капитального строительства на земельном участке по адресу: _____, кадастровый номер _____ (далее – Объект) в соответствии с абзацем 2 п. 41 «Правил подключения (технологического присоединения) к системам теплоснабжения, включая правила недискриминационного доступа к услугам по подключению (технологическому присоединению) к системам теплоснабжения», утвержденных Постановлением Правительства РФ от 30.11.2021 № 2115 (далее – Правила).

В случае необходимости подключения Объекта к системе теплоснабжения, Вам необходимо повторно направить заявку на заключение договора, с предоставлением информации и документов в соответствии с пунктами 35, 36 и 37 Правил.

Исх. № _____ от ____ . ____ 20 ____
О выборе вариантов создания
технической возможности подключения

В ответ на заявку _____ на заключение договора о подключении к системе теплоснабжения объекта капитального строительства на земельном участке по адресу: _____, кадастровый номер _____ (далее - Объект) сообщаю следующее.

В соответствии с п. 25 «Правил подключения (технологического присоединения) к системам теплоснабжения, включая правила недискриминационного доступа к услугам по подключению (технологическому присоединению) к системам теплоснабжения», утвержденных Постановлением Правительства РФ от 30.11.2021 № 2115 (далее – Правила) техническая возможность подключения Объекта к системе теплоснабжения _____ в настоящее время отсутствует.

Для обеспечения технической возможности подключения Объекта к системе теплоснабжения требуется выполнить мероприятия по (*выбрать нужное*):

- созданию необходимого резерва мощности действующего источника тепловой энергии;
- созданию необходимого резерва пропускной способности существующих тепловых сетей до точки присоединения Объекта.

Мероприятия по подключению могут быть выполнены в рамках договора о подключении к системе теплоснабжения. Источником финансирования мероприятий инвестиционной программы по строительству, реконструкции или модернизации объектов системы централизованного теплоснабжения в целях подключения потребителей в соответствии с п. 9 (а) Постановления Правительства РФ от 5 мая 2014 г. № 410 «О порядке согласования и утверждения инвестиционных программ организаций, осуществляющих регулируемые виды деятельности в сфере теплоснабжения, а также требований к составу и содержанию таких программ (за исключением таких программ, утверждаемых в соответствии с законодательством Российской Федерации об электроэнергетике)» является плата за подключение к системе теплоснабжения.

На основании вышеизложенного, в соответствии с требованиями Правил, Вам необходимо выбрать один из следующих вариантов подключения и известить _____ о своём выборе:

1. Заключение договора о подключении с платой, установленной в индивидуальном порядке, без внесения изменений в инвестиционную программу Исполнителя и с последующим внесением соответствующих изменений в схему теплоснабжения в установленном порядке;

2. Заключение договора о подключении будет осуществлено после внесения необходимых изменений в схему теплоснабжения и (или) инвестиционную

программу Исполнителя и (или) смежной организации.

В случае выбора 2-го варианта подключения к системам теплоснабжения, Вам необходимо в ответном письме также подтвердить свое согласие на осуществление подключения после выполнения мероприятий в соответствии с пунктами 28-32 Правил.

Исх. № _____ от _____._____20_____
Об аннулировании заявки
на заключение договора о подключении

Уважаемый _____!

В адрес _____ было направлено письмо от _____ исх. № _____ о выборе вариантов создания технической возможности подключения к системе теплоснабжения объекта капитального строительства на земельном участке по адресу: _____, кадастровый номер _____ с _____ (далее - Объект).

В связи с отсутствием ответа о выборе варианта создания технической возможности подключения к системе теплоснабжения Объекта, в соответствии с абзацем 7 п. 24 «Правил подключения (технологического присоединения) к системам теплоснабжения, включая правила недискриминационного доступа к услугам по подключению (технологическому присоединению) к системам теплоснабжения», утвержденных Постановлением Правительства РФ от 30.11.2021 № 2115 (далее – Правила) _____ аннулирует заявку на заключение договора о подключении.

В случае необходимости подключения Объекта к системе теплоснабжения, Вам необходимо повторно обратиться с заявкой на заключение договора о подключении.

Договор о подключении (технологическом присоединении) к системе теплоснабжения

_____ 20__ года

(_____)

именуемое в дальнейшем Заявитель, в лице _____

действующего на основании _____, с одной Стороны,

и _____ (_____),

именуемое в дальнейшем Исполнитель, в лице _____,

действующего на основании _____, с другой Стороны,

далее в отдельности / совместно именуемые Сторона/Стороны, соответственно, заключили настоящий Договор (далее – Договор) о нижеследующем:

1. Предмет Договора

1.1. На основании заявки Заявителя на подключение (технологическое присоединение) объекта к системе теплоснабжения Исполнитель обязуется самостоятельно или с привлечением третьих лиц выполнить мероприятия по подключению (технологическому присоединению) объекта (объектов) капитального строительства Заявителя (далее – объект) к системе теплоснабжения, а Заявитель обязуется выполнить перечень мероприятий по подключению (технологическому присоединению) объекта (объектов) к системе теплоснабжения и внести плату за подключение (технологическое присоединение) объекта (объектов) в порядке и на условиях, определенных Договором.

1.2. Подключение объекта к системе теплоснабжения осуществляется с учетом следующих характеристик:

Наименование параметра	Описание / Значение параметра
Объект	
Адрес расположения объекта	
Кадастровый номер земельного участка (при наличии),	
Принадлежащий Заявителю на основании	
Существующая нагрузка в точке подключения, Гкал/ч (заполняется при наличии уже подключенной нагрузки)	
Размер дополнительно подключаемой нагрузки, Гкал/ч	

1.3. Перечень мероприятий (в том числе технических) по подключению (технологическому присоединению) объекта к системе теплоснабжения, выполняемых Сторонами для осуществления подключения, а также иные технические параметры (точки подключения, максимальные часовые и среднечасовые тепловые нагрузки подключаемого объекта по видам теплоносителей и видам теплопотребления, схемы подключения теплопотребляющих установок, параметры теплоносителей и др. определяются в соответствии с техническими условиями подключения объекта к системе теплоснабжения (Приложение № 1 к Договору).

2. Срок подключенияСрок подключения (технологического присоединения) объекта до _____ включительно.

2.2.Срок подключения объекта может быть увеличен в случаях, предусмотренных Правилам подключения (технологического присоединения) к системам теплоснабжения, включая правила недискриминационного доступа к услугам по подключению (технологическому присоединению) к системам теплоснабжения, утвержденным Постановлением Правительства РФ от 30.11.2021 № 2115 (далее – Правила подключения).

Срок подключения объекта может быть продлен по соглашению Сторон на основании обращения Заявителя.

3. Права и обязанности Сторон

3.1. Исполнитель обязан:

3.1.1. Осуществить действия по созданию (реконструкции, модернизации) тепловых сетей до точек подключения (технологического присоединения) и (или) источников тепловой энергии, а также по подготовке тепловых сетей к подключению объекта и подаче тепловой энергии не позднее установленного Договором срока подключения (но не ранее подписания акта о готовности внутриплощадочных и внутридомовых сетей и оборудования подключаемого объекта к подаче тепловой энергии и теплоносителя).

3.1.2. В течение 30 календарных дней со дня уведомления Заявителем Исполнителя о готовности внутриплощадочных и внутридомовых сетей и оборудования подключаемого объекта к подаче тепловой энергии и теплоносителя проверить выполнение Заявителем обязательств по Договору и, при положительном результате проверки, опломбировать приборы (узлы) учета тепловой энергии и теплоносителя, краны и задвижки на их обводах. Указанные действия завершаются оформлением и подписанием Сторонами в 2 (двух) экземплярах Акта о готовности внутриплощадочных и внутридомовых сетей и оборудования подключаемого объекта к подаче тепловой энергии и теплоносителя по форме Приложения № 1 к Правилам подключения (технологического присоединения).

3.1.3. Осуществить не позднее установленного Договором срока подключения (но не ранее подписания акта о готовности внутриплощадочных и внутридомовых сетей и оборудования подключаемого объекта к подаче тепловой энергии и теплоносителя с учетом получения временного разрешения органа федерального государственного энергетического надзора для проведения пусконаладочных работ и комплексного опробования) действия по подключению к сети инженерно-технического обеспечения внутриплощадочных или внутридомовых сетей и оборудования подключаемого объекта (если эта обязанность в соответствии с Договором возложена на Исполнителя).

3.1.4. В течение 30 дней с момента подачи тепловой энергии и теплоносителя на объект Заявителя на время проведения пусконаладочных работ и комплексного опробования, при условии оплаты Заявителем Услуги в соответствии с п. 4.2. Договора, направить Заявителю подписанный со Стороны Исполнителя Акт о подключении (технологическом присоединении) объекта к системе теплоснабжения (в двух экземплярах, по одному для Исполнителя и Заявителя) по форме Приложения № 2 к Правилам подключения.

3.1.5. Принять предложение о внесении изменений в Договор либо отказать в его принятии в течение 30 дней со дня получения предложения Заявителя при внесении изменений в проектную документацию;

3.1.6. Надлежащим образом исполнять другие обязанности, предусмотренные Договором, Правилами подключения и (или) существом отношений Сторон.

3.2. Исполнитель имеет право:

3.2.1. Участвовать в приемке скрытых работ по укладке сети от подключаемого объекта до точки подключения объекта.

3.2.2. Изменить дату подключения подключаемого объекта на более позднюю без изменения сроков внесения платы за подключение в случае, если Заявитель:

– не представил Исполнителю правоустанавливающие документы на земельный участок, на котором расположен (будет расположен) подключаемый объект в срок, установленный Договором, если такие документы, в соответствии с Правилами подключения не были представлены на дату заключения Договора;

– не представил Исполнителю в установленные 3.3.3 Договора сроки утвержденную в установленном порядке проектную документацию в части сведений об инженерном оборудовании и сетях инженерно-технического обеспечения;

– не предоставил Исполнителю в установленные Договором сроки возможность осуществить проверку готовности внутриплощадочных и внутридомовых сетей и оборудования объекта к подключению и подаче тепловой энергии (с учетом получения временного разрешения органа федерального государственного энергетического надзора для проведения пусконаладочных работ и комплексного опробования) и опломбирование установленных приборов (узлов) учета, кранов и задвижек на их обводах, в том числе в случае, если Заявитель не предоставил Исполнителю подтверждение получения соответствующего

разрешения органа федерального государственного энергетического надзора на допуск в эксплуатацию энергоустановки (если получение соответствующего разрешения изменит дату подключения подключаемого объекта на более позднюю);

– не представил Исполнителю подтверждение получения временного разрешения органа федерального государственного энергетического надзора на допуск в эксплуатацию объекта теплоснабжения и (или) теплопотребляющей установки на период проведения испытаний и пусконаладочных работ, если получение соответствующего разрешения изменит дату подключения подключаемого объекта на более позднюю;

– не представил Исполнителю в срок, установленный Договором, уведомление о готовности для проведения Исполнителем проверки выполнения технических условий подключения с приложением утвержденной в установленном порядке проектной документации (1 экземпляр) в части сведений об инженерном оборудовании и о сетях инженерно-технического обеспечения, а также перечень инженерно-технических мероприятий и содержание технологических решений;

3.2.3. Приостановить исполнение своих обязательств по подключению объекта к системе теплоснабжения на срок неисполнения обязательств Заявителем в случае, если Заявитель не внес плату за подключение в размере и в сроки, которые установлены разделом IV Договора.

3.2.4. Изменить срок подключения на срок получения разрешений на использование земельных участков третьих лиц, если такое разрешение требуется для размещения тепловых сетей и (или) источников, создаваемых Исполнителем в целях подключения объектов Заявителя.

3.2.5. Изменить размер платы за подключение к системе теплоснабжения в целях соблюдения требований законодательства Российской Федерации в сфере ценообразования в теплоснабжении в случае необходимости внесения изменений в проектную документацию в части выполнения технологических мероприятий для подключения объекта капитального строительства к системе теплоснабжения, изменения технических условий подключения в части величины подключаемой нагрузки, местоположения точки (точек) подключения, изменения соблюдения требований строительства (реконструкции) тепловых сетей, а в случае отказа Заявителя от изменения платы за подключение расторгнуть Договор в установленном законом порядке с применением правовых последствий, предусмотренных действующим законодательством.

3.2.6. Не выдавать акт о подключении до даты получения платы за подключение в соответствии с условиями Договора.

3.3. Заявитель обязан:

3.3.1. Предоставить и согласовать с Исполнителем график производства работ по подключению по форме, указанной в Приложении №2 к Договору;

3.3.2. Предоставить правоустанавливающие документы на земельный участок, на котором расположен (будет расположен) подключаемый объект в срок до _____. (если такие документы, в соответствии с Правилами подключения, утвержденными Правительством Российской Федерации, не были представлены на дату заключения Договора).

3.3.3. Предоставить Исполнителю утвержденную в установленном порядке проектную документацию в части сведений об инженерном оборудовании и сетях инженерно-технического обеспечения не позднее 15 месяцев до даты подключения.

3.3.4. Предоставить Исполнителю заключение экспертизы проектной документации, если проведение такой экспертизы обязательно в соответствии с законодательством о градостроительной деятельности.

3.3.5. Выполнить установленные в Договоре условия подготовки внутриплощадочных и внутридомовых сетей и оборудования объекта к подключению (в том числе установить приборы (узлы) учета тепловой энергии (теплоносителя) в точке (точках) подключения, выполнить требования и рекомендации по способу и типам прокладки тепловых сетей и изоляции трубопроводов, к организации учета тепловой энергии и теплоносителей, к автоматизированной системе управления и диспетчеризации инженерного оборудования подключаемого объекта капитального строительства).

3.3.6. Направить Исполнителю предложение о внесении изменений в Договор в случае внесения изменений в проектную документацию на строительство (реконструкцию, модернизацию) объекта, влекущих изменение величины нагрузки, указанной в Договоре, с приложением документации, подтверждающей данные изменения.

3.3.7. Не позднее чем за ____ рабочих дня уведомить Исполнителя о планируемой дате и времени проведения скрытых работ по укладке сети от объекта до точки (точек) подключения (технологического присоединения) объекта.

3.3.8. В предусмотренный для устранения замечаний срок, указанный в уведомлении о необходимости устранения замечаний, обязан проинформировать Исполнителя об устранении замечаний с указанием информации о принятых мерах по их устранению.

3.3.9. В срок до _____. направить Исполнителю уведомление о готовности для проведения Исполнителем проверки выполнения технических условий подключения с приложением утвержденной в установленном порядке проектной документации (1 экземпляр) в части сведений об инженерном оборудовании и о сетях инженерно-технического обеспечения, а также перечень инженерно-технических мероприятий и содержание технологических решений.

3.3.10. Обеспечить доступ Исполнителя для проверки выполнения условий Договора и опломбирования приборов (узлов) учета, кранов и задвижек на их обводах;

3.3.11. Подписать акт о готовности внутриплощадочных и внутридомовых сетей и оборудования подключаемого объекта к подаче тепловой энергии и теплоносителя;

3.3.12. Подписать акт о подключении (технологическом присоединении) объекта к системе теплоснабжения и предоставить один экземпляр Исполнителю в течение ___ рабочих дней с даты его получения либо предоставить мотивированный отказ от подписания акта с приложением неподписанного экземпляра такого акта. В случае, если в указанный срок Заявителем не будет предоставлен Исполнителю подписанный экземпляр акта о подключении (технологическом присоединении) объекта к системе теплоснабжения, либо мотивированный отказ от подписания такого акта, акт считается подписанным, а подключение считается осуществленным

3.3.13. Внести плату за подключение в размере и в сроки, которые установлены разделом IV Договора;

3.3.14. Получить и предъявить Исполнителю временное разрешение на допуск в эксплуатацию на период проведения испытаний и пусконаладочных работ в отношении подключаемых объектов теплоснабжения и (или) теплопотребляющих установок;

3.3.15. Осуществить не позднее даты подключения, предусмотренной п. 2 Договора (но не ранее подписания акта о готовности внутриплощадочных и внутридомовых сетей и оборудования объекта Заявителя к подаче тепловой энергии и теплоносителя), действия по подключению к сети инженерно-технического обеспечения внутриплощадочных или внутридомовых сетей и оборудования объекта Заявителя (если эта обязанность в соответствии с условиями Договора не возложена на Исполнителя);

3.3.16. Уведомить в письменной форме Исполнителя об изменении наименования, банковских и почтовых реквизитов, о принятии решений о реорганизации, ликвидации.

3.4. Заявитель имеет право:

3.4.1. Получать информацию о ходе выполнения Исполнителем предусмотренных Договором мероприятий по созданию (реконструкции) тепловых сетей.

4. Плата за подключение (технологическое присоединение) объекта, порядок и сроки оплаты по Договору.

ДЛЯ СЛУЧАЕВ ПРИМЕНЕНИЯ «ЗОНАЛЬНОЙ ПЛАТЫ»

4.1. Плата за оказание Услуги по Договору (плата за подключение) рассчитывается как произведение суммарной подключаемой тепловой нагрузки Объекта – _____ Гкал/час и установленной _____ платы за подключение в сумме _____ (_____) рублей 00 копеек / Гкал / час (без учета НДС), и составляет _____ (_____) рубль __ копейки без НДС, НДС 20 (двадцать) процентов – _____ (_____) рублей __ копейка, итого с НДС – _____ (_____) рубль __ копеек.

ДЛЯ СЛУЧАЕВ ПРИМЕНЕНИЯ «ИНДИВИДУАЛЬНОЙ ПЛАТЫ»

4.1. Плата за оказание Услуги по Договору (плата за подключение) определена уполномоченным органом в индивидуальном порядке (Распоряжение _____ от _____ № _____), в соответствии с суммарной подключаемой тепловой нагрузкой Объекта _____ Гкал/час, и составляет _____ (_____) рубль __ копейки без НДС, НДС 20 (двадцать) процентов – _____ (_____) рублей __ копейка, итого с НДС – _____ (_____) рубль __ копеек.

4.2. Плата за подключение, указанная в п. _____ Договора, уплачивается Заявителем в порядке, предусмотренном Правилами подключения в следующем порядке и в следующие сроки:

4.2.1. Первый авансовый платеж в сумме _____ (_____) рубль копейки без НДС, НДС 20 (двадцать) процентов – _____ (_____) рублей __ копейка, итого с НДС – _____ (_____) рубль __ копеек., что составляет 15 (пятнадцать) процентов платы за оказание Услуги (подключение), выплачивается Заявителем в течение 15 (пятнадцати) дней со дня заключения Договора.

4.2.2. Второй авансовый платеж в сумме _____ (_____) рубль __ копейки без НДС, НДС 20 (двадцать) процентов – _____ (_____) рублей __ копейка, итого с НДС – _____ (_____) рубль __ копеек., что составляет 50 (пятьдесят) процентов платы за оказание Услуги (подключение), выплачивается Заявителем в течение 90 (девяноста) дней со дня заключения Договора, но не позднее подписания акта о подключении.

4.2.3. Третий авансовый платеж в сумме _____ (_____) рубль __ копейки без НДС, НДС 20 (двадцать) процентов – _____ (_____) рублей __ копейка, итого с НДС – _____ (_____) рубль __ копеек., что составляет 20 (двадцать) процентов платы за оказание Услуги (подключение), выплачивается Заявителем в течение 5 (пяти) дней с даты подачи тепловой энергии и теплоносителя на объект Заявителя на время проведения пусконаладочных работ и комплексного опробования, но не позднее дня подписания Сторонами акта о подключении.

4.2.4. Оставшаяся доля платы (окончательный расчет) в сумме _____ (_____) рубль __ копейки без НДС, НДС 20 (двадцать) процентов – _____ (_____) рублей __ копейка, итого с НДС – _____ (_____) рубль __ копеек., что составляет 15 (пятнадцать) процентов платы за оказание Услуги (подключение), выплачивается Заявителем в течение 15 дней со дня подписания Сторонами акта о подключении.

4.3. Оплата Услуги по Договору осуществляется Заявителем с использованием системы безналичных расчетов путем перечисления денежных средств на расчетный счет Исполнителя.

4.4. Обязательство Заявителя по оплате считается исполненным с момента зачисления денежных средств на расчётный счёт Исполнителя.

5. Ответственность Сторон В случае неисполнения или ненадлежащего исполнения обязательств по Договору Стороны несут ответственность в соответствии с законодательством Российской Федерации и настоящим Договором.

5.2. В случае одностороннего отказа от исполнения Договора по основаниям п.7.4. Договора Исполнитель в праве потребовать от Заявителя:

5.2.1. уплаты неустойки (пени) в размере одной сто тридцатой ключевой ставки Центрального банка Российской Федерации, действующей на день фактической оплаты, от не выплаченной в срок суммы за каждый день просрочки, начиная со следующего дня после дня наступления установленного срока оплаты по день фактической оплаты, в случае неисполнения либо ненадлежащего исполнения Заявителем обязательств по оплате каждого из платежей (в том числе авансовых), указанных в п. 4.2 Договора,

5.2.2. уплаты неустойки (пени), рассчитанной как произведение 0,014 ключевой ставки Банка России, установленной на день заключения Договора, и платы за подключение по Договору, за каждый день просрочки, начиная с 31 дня после истечения установленного в Договоре срока подключения, в случае нарушения Заявителем сроков выполнения мероприятий по подключению, предусмотренных Договором более чем на 30 дней,

5.2.3. фактически понесенных Исполнителем расходов на подключение (при условии, что Исполнитель выполнил технические мероприятия, реализация, которых закреплена за Исполнителем) или фактически понесенных Исполнителем расходов на подключение (если технические мероприятия выполнены частично), а также сметную стоимость демонтажа объектов теплоснабжения, построенных в рамках реализации Договора.

5.3. Ответственность Исполнителя:

5.3.1. В случае нарушения Исполнителем срока осуществления мероприятий по подключению, предусмотренных Договором, Заявитель вправе потребовать уплаты неустойки (пени), рассчитанной как произведение 0,014 ключевой ставки Банка России, установленной на день заключения Договора, и платы за подключение по Договору, за каждый день просрочки, начиная с первого дня после истечения установленного в Договоре срока подключения.

6. Разрешение споров Стороны устанавливают обязательный досудебный претензионный порядок рассмотрения споров. Все возможные претензии по настоящему Договору должны быть рассмотрены Сторонами в течение 10 (десяти) дней с даты получения претензии.

6.2. **Вариант 1.**¹ Все споры, разногласия и требования, возникающие из настоящего Договора или в связи с ним, в том числе связанные с его заключением, вступлением в силу, изменением, исполнением, нарушением, прекращением и действительностью подлежат разрешению посредством арбитража, администрируемого Арбитражным центром при Автономной некоммерческой организации «Национальный институт развития арбитража в топливно-энергетическом комплексе» (далее — Арбитражный центр при АНО НИРА ТЭК) в соответствии с регламентом и правилами арбитража, действующими на момент подачи искового заявления.

6.2.1. Документы и материалы при администрировании арбитража Арбитражным центром при АНО НИРА ТЭК могут направляться по следующим адресам электронной почты:

Исполнитель - _____;

Заявитель - _____.

6.2.2. Арбитры для разрешения спора могут выбираться (назначаться) только из рекомендованного списка арбитров Арбитражного центра при АНО НИРА ТЭК.

6.2.3. В случае рассмотрения заявления об отводе или прекращении полномочий арбитра Президиумом Арбитражного центра при АНО НИРА ТЭК и отказа в его удовлетворении рассмотрение данного вопроса государственным судом исключается.

6.2.4. Вынесенное третейским судом постановление о наличии у него компетенции в качестве вопроса предварительного характера не подлежит обжалованию в государственном суде.

6.2.5. Арбитражное решение является окончательным.

6.2.6. Заявление о выдаче исполнительного листа на принудительное исполнение решения третейского суда по выбору стороны арбитража, в пользу которой принято решение третейского суда, может быть подано в компетентный суд по адресу или месту жительства должника, по месту нахождения имущества должника, если адрес или место жительства должника неизвестны, а также в компетентный суд, на территории которого принято решение третейского суда, либо в компетентный суд по адресу стороны арбитража, в пользу которой принято решение третейского суда.

6.2.7. Местом арбитража будет являться Российская Федерация. Языком арбитражного разбирательства будет русский язык. Применимым материальным правом является материальное право Российской Федерации.

¹ Условия п. 6.2. по варианту 1 для случаев, когда споры между сторонами могут быть переданы на рассмотрение АНО НИРА ТЭК в соответствии с законодательством РФ.

6.2. **Вариант 2.²** . В случае невозможности разрешения Сторонами разногласий и споров в досудебном порядке, указанном в п. 6.1. настоящего Договора, они передаются на разрешение в Арбитражный суд Московской области в установленном законодательством порядке.

7. Срок действия Договора, односторонний отказ от Договора Договор вступает в силу с момента заключения и действует по _____, а в части расчетных обязательств до их полного выполнения Сторонами.

7.2. Акцепт (подписание и передача Заявителем подписанного Договора в пользу Исполнителя) осуществляется в течение 30 (тридцати) дней с момента направления Исполнителем (выдачи на руки) проекта Договора Заявителю. В случае неполучения Исполнителем подписанного Договора в вышеуказанный срок либо отказа Заявителя от подписания Договора, Договор является незаключенным, а заявка Заявителя на подключение Объекта - аннулированной.

7.3. Осуществление подключения завершается составлением и подписанием Сторонами Акта о подключении по форме Приложения №2 к Правилам подключения, подтверждающего выполнение Сторонами обязательств по Договору о подключении и содержащего информацию о реализованных мероприятиях, стоимости подключения и о разграничении балансовой принадлежности тепловых сетей и разграничении эксплуатационной ответственности Сторон.

7.4. Исполнитель вправе отказаться от исполнения Договора в одностороннем порядке в следующих случаях:

- просрочки Заявителем более 3 месяцев уплаты одного из платежей, предусмотренных Договором, в том числе неполной оплаты такого платежа;
- нарушения более чем на 12 месяцев Заявителем сроков выполнения мероприятий по подключению, предусмотренных Договором;
- нарушения Заявителем срока, указанного в п. 3.3.15 Договора более чем на 6 месяцев;
- не предоставления Исполнителю правоустанавливающих документов на земельный участок, на котором расположен (будет расположен) подключаемый объект по истечении 6 месяцев с даты, установленной Договором, если такие документы, в соответствии с Правилами подключения не были представлены на дату заключения Договора;
- отказа от изменения платы за подключение в соответствии с п.3.2.5. Договора.

² Условия п. 6.2. по варианту 2 для случаев, когда споры не могут быть переданы на рассмотрение АНО НИРА ТЭК в соответствии с законодательством Российской Федерации (п. 6 ч. 2 ст. 33 Арбитражного процессуального кодекса РФ, п. 6 ч. 2 ст. 22.1 Гражданского процессуального кодекса РФ - споры, возникающие из отношений, регулируемых законодательством Российской Федерации о контрактной системе в сфере закупок товаров, работ, услуг для обеспечения государственных и муниципальных нужд). Рекомендуется указать субъект РФ, где располагается Исполнитель.

7.5. Заявитель вправе при соблюдении им условий об оплате в одностороннем порядке отказаться от исполнения Договора при нарушении Исполнителем срока подключения, указанного в Договоре.

7.6. В случае отказа от исполнения Договора, Сторона обязана письменно известить другую Сторону не менее чем за 10 (десять) рабочих дней до даты расторжения.

7.7. С момента прекращения Договора Технические условия подключения (Приложение № 1 к Договору) являются не действующими.

7.8. Прекращение действия Договора не освобождает Стороны от ответственности за нарушение условий Договора.

8. Заключительные положения.

8.1. Все изменения, дополнения, приложения, документы являются неотъемлемой частью Договора и действуют, если совершены в письменной форме и подписаны Сторонами, если иное не предусмотрено Договором.

8.2. В случаях, предусмотренных Договором, право на односторонний отказ от исполнения настоящего Договора осуществляется уполномоченной Стороной путем уведомления другой Стороны об отказе от исполнения Договора. Договор считается прекращенным с момента получения указанного уведомления.

8.3. С момента расторжения (прекращения действия) Договора прекращают свое действие технические условия подключения (технологического присоединения).

8.4. Направление каких-либо уведомлений, сообщений, документов, связанных с исполнением Договорных обязательств считается надлежащим, если осуществляется Сторонами или представителями Сторон путем непосредственного вручения документов, с использованием услуг почтовой связи путем отправления заказных писем с уведомлением, описью вложения, телефонной, факсимильной или электронной средств связи по адресам, указанным в Договоре.

8.5. Стороны уведомляют друг друга об изменении наименования, банковских и почтовых реквизитов, принятии решений о реорганизации, ликвидации и иных обстоятельствах, влияющих на надлежащее исполнение предусмотренных Договором обязательств, в срок не позднее 5 рабочих дней с момента наступления соответствующих обстоятельств. При несоблюдении указанного требования, корреспонденция, направленная Стороне, адрес или реквизиты которой изменились, считается полученной последней, а равно Сторона надлежащим образом уведомлена и впоследствии не вправе ссылаться на неполучение корреспонденции.

8.6. В случае передачи одной из Сторон Договора своих прав и обязанностей по Договору третьему лицу необходимо получение предварительного письменного согласия от другой Стороны.

8.7. Отношения, не урегулированные Договором, регулируются законодательством Российской Федерации.

8.8. Договор составлен в двух экземплярах, имеющих равную юридическую силу, – по одному для каждой из Сторон.

8.9. Все приложения к Договору являются его неотъемлемой частью.

8.10. Договор оформлен в 2 (двух) экземплярах, имеющих одинаковую юридическую силу, по одному экземпляру для каждой Стороны.

8.11. Приложение к Договору:

Приложение № 1 «Технические условия подключения к системе теплоснабжения _____».

Приложение № 2 «График производства работ по подключению».

9. Реквизиты и подписи Сторон

Заявитель:	Исполнитель:
Полное фирменное наименование:	Полное фирменное наименование:
Место нахождения:	Место нахождения:
Адрес для корреспонденции в Российской Федерации (с индексом):	Адрес для корреспонденции в Российской Федерации (с индексом):
Электронная почта:	Электронная почта:
Тел. (с кодом):	Тел. (с кодом):
Реквизиты: ОГРН: ИНН: КПП: Банк: БИК: р/с: к/с:	Реквизиты: ОГРН: ИНН: КПП: Банк: БИК: р/с: к/с:
ФИО уполномоченного представителя:	ФИО уполномоченного представителя:
Основание для полномочий:	Основание для полномочий:
ФИО контактного лица по исполнению Договора:	ФИО контактного лица по исполнению Договора:

От Заявителя:

От Исполнителя:

Приложение № 1
к Договору № _____ от ____ . ____ .20__
о подключении объекта к системе теплоснабжения

Технические условия подключения
№ _____ от « ____ » _____ 202_ г.
к системе теплоснабжения _____

1. Наименование Заявителя: _____.
2. Причины обращения: _____.
3. Адрес объекта: _____.
4. Назначение объекта: _____.
5. Источник теплоснабжения – котельная по адресу: _____.
6. Точка подключения:
для многоквартирного дома – на границе сетей инженерно-технического обеспечения многоквартирного дома, определяемой по наружной стене многоквартирного дома.
для прочих объектов - на границе земельного участка подключаемого объекта, конкретное местоположение дополнительно будет уточнено проектом (если иное не определено договором).
- 6.1. Мероприятия по подключению объекта Заявителя, выполняемые Исполнителем, предусматривают (выбрать нужное):
создание (реконструкцию) тепловых сетей от существующих тепловых сетей или источников тепловой энергии до точки подключения Объекта, в том числе:
 - подземной бесканальной прокладки – Ду _____ мм;
 - подземной канальной прокладки – Ду _____ мм;
 - надземной (наземной) прокладки – Ду _____ мм.
 Создание источника теплоснабжения
Развитие существующего источника теплоснабжения.
7. Схема присоединения систем теплоснабжения: отопление – _____, ГВС – _____. Тепловая сеть в _____ исполнении.
8. ИТП и системы теплоснабжения оборудовать комплексом приборов регулирования расхода тепла и воды в соответствии с требованиями ФЗ РФ № 261 «Об энергосбережении и о повышении энергетической эффективности».
9. Располагаемый напор в точке подключения:
10. P1 = _____ м.вод.ст.; P2 = _____ м.вод.ст.; P3 = _____ м.вод.ст.
11. Суммарная тепловая нагрузка Объекта подключения: _____ / _____ Гкал/час, в том числе:
 - на систему отопления – _____ Гкал/час (категория надежности - ____);
 - на систему вентиляции – _____ Гкал/час (категория надежности - ____);
 - на систему ГВС макс.ч./ср.ч. – _____ / _____ Гкал/час (категория надежности - ____).

12. По результатам пуско-наладочных работ при изменении вышеуказанных тепловых нагрузок обратиться в _____ за корректировкой настоящих условий подключения.

13. Температурный график источника теплоснабжения:

В отопительный период - $T_1 = \text{_____}^\circ\text{C}$, $T_2 = \text{_____}^\circ\text{C}$.

В межотопительный период - $T_1 = \text{_____}^\circ\text{C}$, $T_2 = \text{_____}^\circ\text{C}$.

14. Расчетная температура наружного воздуха: - _____ $^\circ\text{C}$.

15. Разработать и выполнить проекты тепловых сетей, ИТП, УУТЭ и систем теплотребления.

15.1. Предоставить в _____ заключение экспертизы проектной документации, если проведение такой экспертизы обязательно в соответствии с законодательством о градостроительной деятельности.

16. Во избежание технических несоответствий систем теплоснабжения _____ и систем теплотребления Заявителя, последнему необходимо предоставить на рассмотрение в _____ разработанную рабочую документацию.

17. В проекте тепловых сетей предусмотреть:

17.1. Проектирование и строительство тепловых сетей от точки подключения до ИТП объекта.

17.2. определение диаметров трубопроводов гидравлическим расчётом в соответствии с нагрузками, подтверждёнными паспортами систем теплотребления здания. Протяженность строящихся участков тепловой сети определить проектом. Материалы трубопроводов Т1, Т2 сталь 20 или 17Г1С.

17.3. согласование технической зоны прохода тепловых сетей с собственниками территорий, по которым осуществляется прокладка. В случае необходимости обеспечить оформление правоустанавливающих документов на земельные участки в целях строительства/реконструкции тепловой сети.

17.4. При проектировании тепловых сетей руководствоваться "СП 124.13330.2012. Свод правил. Тепловые сети. Актуализированная редакция СНиП 41-02-2003" (утв. Приказом Минрегиона России от 30.06.2012 N 280).

17.5. Обеспечение охранной зоны существующих тепловых сетей.

17.6. При подземной прокладке трубопроводы запроектировать в изоляции с коэффициентом теплопроводности не более 0,04 Вт/м $^\circ\text{C}$ согласно «СП 61.13330.2012. Свод правил. Тепловая изоляция оборудования и трубопроводов. Актуализированная редакция СНиП 41-03-2003».

17.7. При пересечении проезжих частей дорог предусмотреть конструкции, обеспечивающие ремонт тепловых сетей без вскрытия асфальтовых покрытий.

18. При проектировании индивидуальных тепловых пунктов предусмотреть:

18.1. Выполнение требований СП 41-101-95 «Проектирование тепловых пунктов»;

18.2. Внутренние системы и узел присоединения ГВС предусмотреть из коррозионностойких материалов.

19. В соответствии с требованиями ФЗ РФ № 261 «Об энергосбережении и о повышении энергетической эффективности» разработать проекты коммерческих узлов учета тепловой энергии и теплоносителя в соответствии с постановлением Правительства Российской Федерации от 18.11.2013 № 1034 «О коммерческом учете тепловой энергии, теплоносителя».

19.1. До начала проектных работ техническое задание на проектирование КУУТЭ согласовать с _____.

19.2. Предусмотреть установку средств измерений в помещениях, климатические условия в которых соответствуют требованиям действующих Правил и НТД на применяемые приборы.

19.3. Предусмотреть техническое решение по устройству отдельных узлов учета тепловой энергии и теплоносителя для жилой части, встроенных помещений и автостоянки.

19.4. Предусмотреть техническую возможность непрерывного автоматического контроля работы проектируемого узла учета, возможность корректного, не требующего последующей обработки, считывания накопленной тепловычислителем информации, программно-техническими средствами.

19.5. Метрологические характеристики применяемых средств измерений должны соответствовать требованиям Правил учета тепловой энергии.

19.6. Диапазоны измерений применяемых средств измерений должны соответствовать возможным значениям измеряемых параметров.

19.7. Преобразователи расхода (объема) теплоносителя должны быть рассчитаны на работу при максимальной температуре теплоносителя в соответствии с температурным графиком.

19.8. Функциональные возможности применяемого теплосчетчика должны обеспечивать формирование часовых и суточных архивов результатов измерений, регистрацию нештатных ситуаций и их длительность.

– Дополнительные потери давления, связанные с установкой преобразователей расхода (объема) не должны превышать:

– 0,5 м.в.ст. – в подающем трубопроводе;

– 0,5 м.в.ст. – в обратном трубопроводе.

19.9. Заключение договор на обслуживание УУТЭ с организациями, имеющими допуск на осуществление данного вида деятельности.

20. Заказ на приобретение приборов, оборудования и последующий монтаж проводить после получения положительного заключения _____ о соответствии рабочей документации настоящим условиям подключения.

21. В соответствии с разработанной рабочей документацией выполнить строительство тепловых сетей, монтаж оборудования индивидуального теплового пункта, коммерческого узла учета тепловой энергии и систем теплопотребления.

21.1. Установить охранные зоны построенных/реконструированных тепловых сетей.

21.2. Рассмотреть возможность передачи _____ созданных в рамках подключения тепловых сетей от точки подключения до ИТП Объекта.

22. Срок действия технических условий подключения составляет 3 года (а при комплексном развитии территории - 5 лет) с даты их выдачи, при этом в случае, если в течение 1 года (при комплексном развитии территории - в течение 3 лет) со дня предоставления правообладателю земельного участка указанных технических условий подключения он не подаст заявку на заключение договора о подключении, срок действия технических условий прекращается.

23. Работы по монтажу оборудования тепловых сетей ИТП и УУТЭ, связанные с отключением действующих трубопроводов должны производиться по графику, согласованному с _____ и органами местного самоуправления.

24. Работы по монтажу оборудования тепловых сетей ИТП и УУТЭ, связанные с отключением действующих трубопроводов должны производиться по графику, согласованному с _____ и органами местного самоуправления.

Приложение № 2
к Договору № _____ от ____ . ____ .2022
о подключении объекта к системе
теплоснабжения

ФОРМА

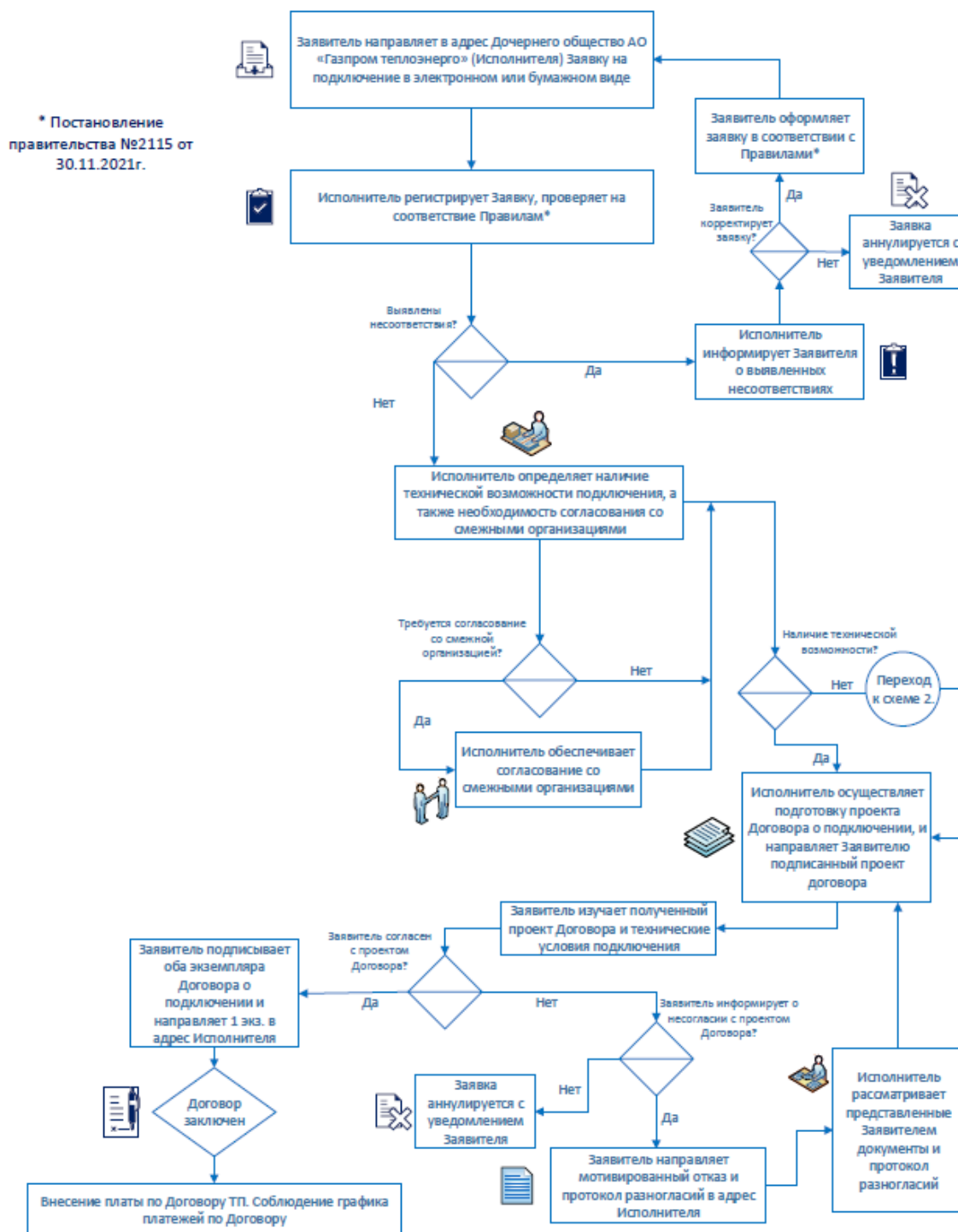
**График производства работ по выполнению Заявителем мероприятий по
подключению объекта капитального строительства к системе
теплоснабжения _____, расположенного по
адресу: _____**

№	Наименование мероприятий	План/факт начало	План/факт окончание	Комментарий*
1	Разработка и предоставление утвержденной в установленном порядке проектной документации в части сведений об инженерном оборудовании и сетях инженерно-технического обеспечения (экспертиза проектной документации).			
2	Согласование зоны прохода тепловых сетей, проектируемых Исполнителем			
3	Предоставление на рассмотрение Исполнителю разработанной рабочей документации тепловых сетей, индивидуальных тепловых пунктов, узлов учёта тепловой энергии для рассмотрения на соответствие Техническим условиям.			
4	Монтаж оборудования тепловых сетей, индивидуальных тепловых пунктов, узлов учёта тепловой энергии			
5	Направление Исполнителю уведомления о готовности для проведения Исполнителем проверки выполнения технических условий			
6	Предъявление Исполнителю результатов монтажа оборудования тепловых сетей, индивидуальных тепловых пунктов, узлов учёта тепловой энергии для проверки на соответствие рабочей документации и Техническим условиям			

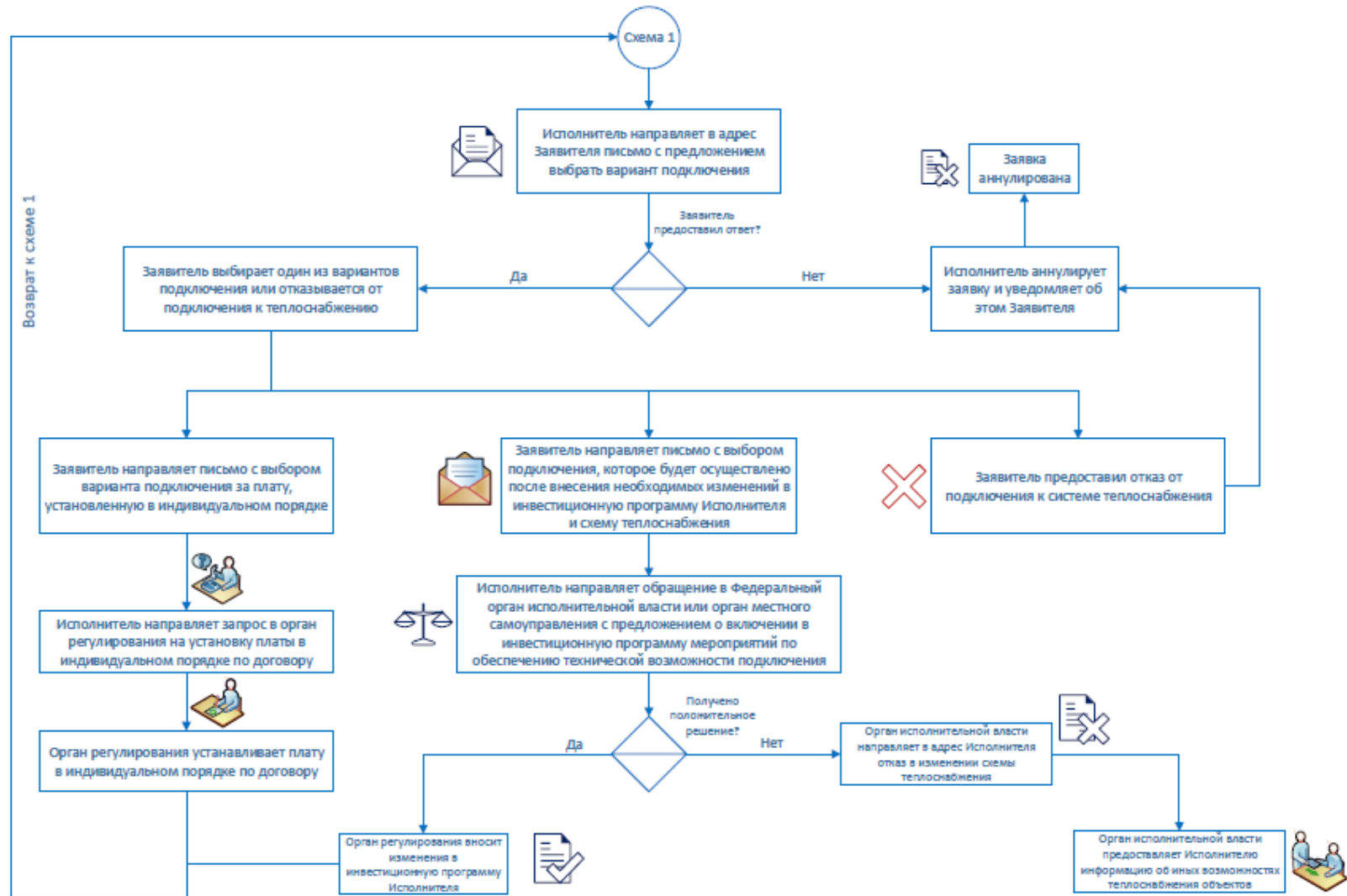
7	Оформление Акта о готовности внутриплощадочных и внутридомовых сетей и оборудования подключаемого объектов к подаче тепловой энергии и теплоносителя. Пломбировка узлов учета			
8	Получение временного разрешения Ростехнадзора на допуск в эксплуатацию тепловой энергоустановки на допуск в эксплуатацию на период проведения испытаний и пусконаладочных работ в отношении подключаемых объектов теплоснабжения и (или) теплопотребляющих установок			
9	Заключение договора теплоснабжения (временного) на период проведения пуско-наладочных работ.			
10	Проведение приемосдаточных испытаний оборудования и пусконаладочных работ отдельных элементов тепловых энергоустановок, тепловых сетей и системы в целом. Оформление Акта приемки в эксплуатацию теплового ввода, индивидуального теплового пункта и внутренней системы теплоснабжения.			
11	Сдача в коммерческую эксплуатацию узла учёта тепловой энергии			
12	Оформление Акта о подключении.			

* Заполняется при необходимости предоставления дополнительной информации, относящейся к выполнению мероприятия.

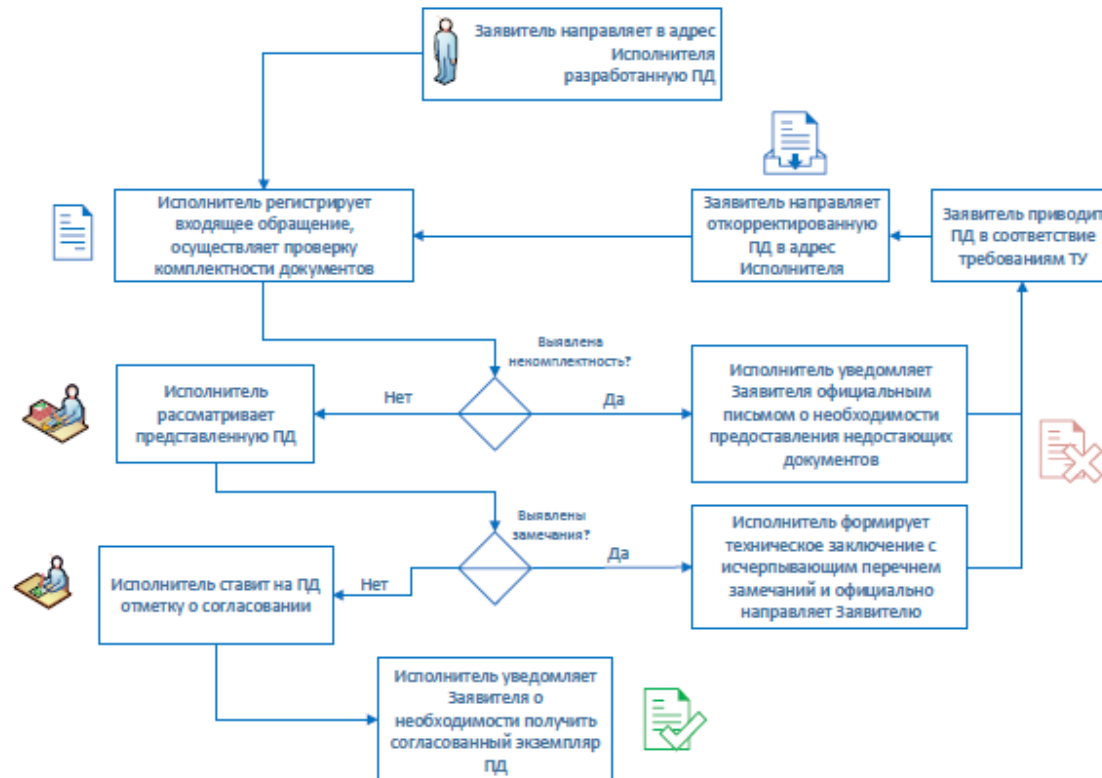
1. Последовательность действий, осуществляемых при заключении Договора о подключении



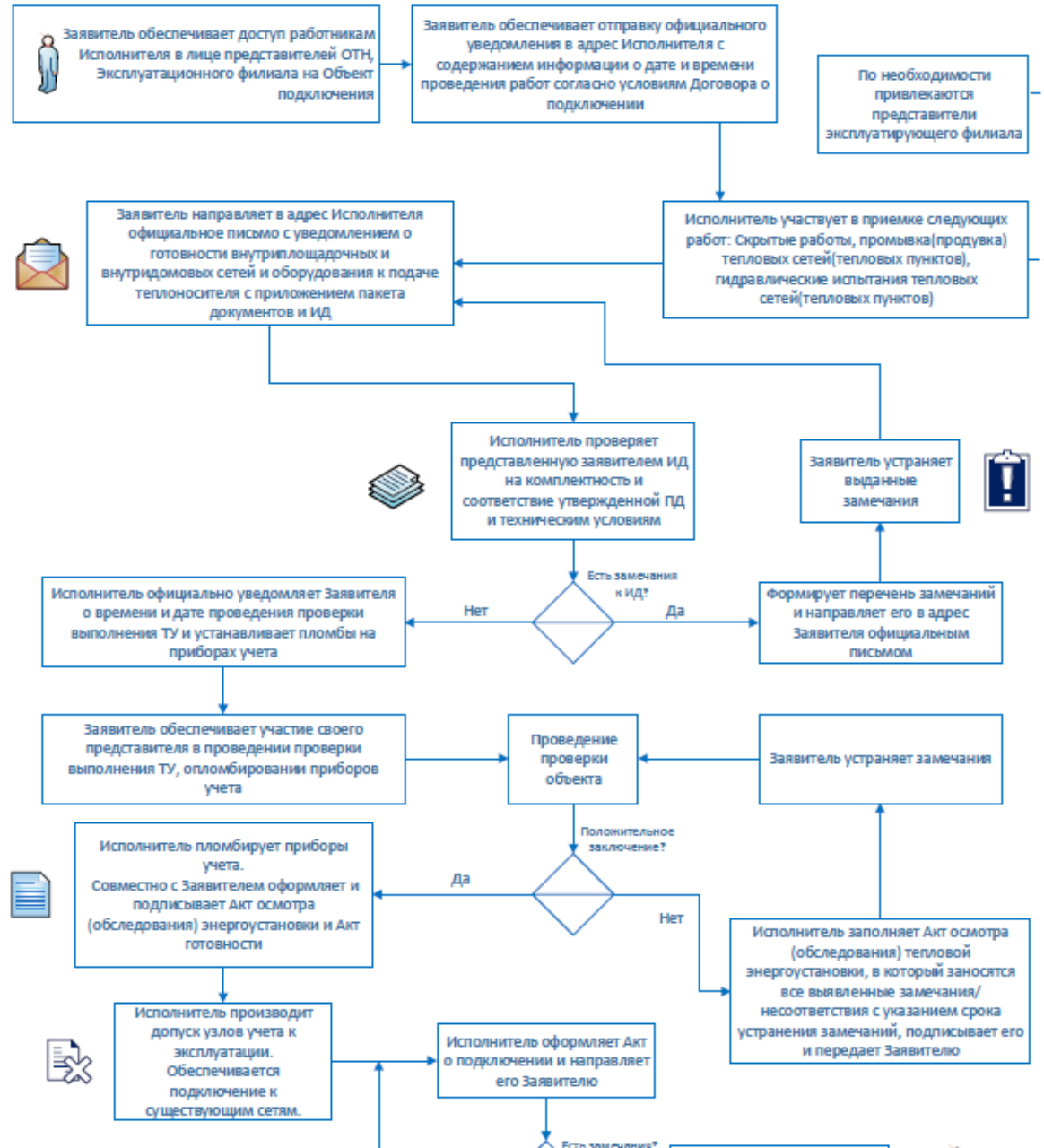
2. Последовательность действий, осуществляемых при отсутствии технической возможности подключения



3. Последовательность действий, осуществляемых при оформлении заключения о соответствии ПД условиям подключения



4. Последовательность действий, осуществляемых при контроле за соответствием выполняемых Заявителем технологических мероприятий в рамках Договора о подключении.
Оформление Акта о подключении



Порядок взаимодействия ДО с Газпром теплоэнерго

1. Деятельность ДО по подключению объектов к системам теплоснабжения курирует Отдел технологического присоединения Газпром теплоэнерго.

1.1. Отдел технологического присоединения Газпром теплоэнерго осуществляет:

- методологическую поддержку ДО по вопросам подключения (технологического присоединения);
- анализ отчетных данных о ходе исполнения заявок о подключении в рамках Приказа от 26.12.2019 № 922-ПРК «Об утверждении формы Отчета об исполнении заявок на подключение объектов капитального строительства к системам теплоснабжения дочерних обществ АО «Газпром теплоэнерго»

и филиала АО «Газпром теплоэнерго» в Ленинградской области»;

- контроль за ходом реализации инвестиционной программы ДО по разделу «Технологическое присоединение»;

- согласование плановых показателей ДО по выручке и поступлениям денежных средств в счет платы за подключение, контроль за ходом выполнения плана;

- сопровождение процесса согласования в Газпром теплоэнерго закупок ДО по разделу «Технологическое присоединение» в целях своевременного согласования и заключения договоров.

1.2. ДО, в рамках информационного обмена, направляет в Отдел технологического присоединения на электронный адрес tr@gpte.ru следующую информацию:

- копии заявок на установление платы за подключение (в течение 5 рабочих дней с момента подачи заявки);

- копии распоряжений об установлении платы за подключение (в течение 5 рабочих дней со дня опубликования);

- документы, подтверждающие выполнение планового показателя «Выполнение плана по выручке и поступлениям денежных средств по технологическим присоединениям» (копии платежных поручений, акты ТП) – ежемесячно, в течение 5 рабочих

дней
за отчетным.

месяца,

следующего

2. Мероприятия по подключению подлежат включению в Инвестиционную программу ДО в соответствии с приказом Газпром теплоэнерго от 21.12.2021 № 591-ПРК «Об утверждении Регламента формирования инвестиционной программы по Группе компаний АО «Газпром теплоэнерго» на основании заключенного договора о подключении к системе теплоснабжения.

2.1. В соответствии с поступившей заявкой на заключение договора о подключении (технологическом присоединении) ДО формирует комплекс мероприятий, необходимых для подключения.

2.2. Исходя из перечня мероприятий, ДО производит предварительную оценку стоимости их реализации в соответствии с утвержденными Газпром теплоэнерго «Методическими рекомендациями по определению ориентировочной стоимости строительства объектов теплоэнергетики на основе удельных показателей», сметными нормативами и технико-коммерческими предложениями. Оценка производится в прогнозных ценах исходя из сроков подключения, указанных Заявителем.

2.3. В случаях, когда плата за подключение устанавливается органом регулирования в индивидуальном порядке и покрывает затраты на подключение (технологическое присоединение) объектов капитального строительства к системам теплоснабжения, а так же для зон теплоснабжения, в которых ДО является ЕТО и имеет обязательства по подключению,

а источником финансирования в полном объеме является плата за технологическое присоединение (подключение), установленная в целом по зоне теплоснабжения на соответствующий период регулирования, согласование Газпром теплоэнерго параметров реализации инвестиционного проекта по технологическому присоединению не требуется.

2.4. По результатам заключения договора о подключении ДО уведомляет Газпром теплоэнерго о начале реализации нового инвестиционного проекта по технологическому присоединению

и о включении проекта в Инвестиционную программу ДО, с одновременным направлением на электронную почту tr@gpte.ru. К обращению прилагается комплект обосновывающих материалов в соответствии с Приложением № 17 к Регламенту.

2.4.1. В случае увеличения лимитов инвестиционного бюджета в связи с включением нового инвестиционного проекта, ДО указывает соответствующую информацию в своем обращении и направляет в составе обосновывающих материалов данные об инвестиционном проекте по форме Приложения 18 «Реестр инвестиционных проектов по технологическому присоединению».

2.4.2. В случае, когда реализация инвестиционного проекта планируется в рамках утвержденного лимита, ДО указывает соответствующую информацию в своем обращении и направляет в составе обосновывающих материалов Приложение 18 «Реестр инвестиционных проектов по технологическому присоединению» и заявку на перераспределение утвержденного планового лимита, оформленную по форме Приложения 19.

2.5. В течение 5 рабочих дней с момента получения обращения от ДО, при отсутствии замечаний к составу и содержанию обосновывающих материалов, Отдел технологического присоединения направляет в ДО информационное письмо о присвоении кода инвестиционного проекта.

Приложение № 17

Перечень обосновывающих материалов

1. Заявка на технологическое присоединение.
2. Копия Договора о подключении (технологическом присоединении).
3. Техническое обоснование - пояснительная записка, содержащая следующую информацию:
 - наименование Заявителя;
 - наименование объекта;
 - адрес объекта;
 - суммарная максимальная и среднечасовая (на нужды ГВС) тепловая нагрузка объекта с разбивкой по видам потребления, Гкал/час;
 - точка подключения;
 - информация о ранее выданных ТУ или информации о возможности подключения;
 - срок ввода объекта;
 - наименование источника теплоснабжения;
 - установленная мощность, Гкал/час;
 - подключенная тепловая нагрузка (договорная и расчетная), Гкал/час;
 - собственные нужды и потери в тепловых сетях, Гкал/час;
 - резерв тепловой мощности, Гкал/час;
 - информация о правовом статусе существующих тепловых сетей (источников теплоснабжения), к которым планируется присоединение объектов капитального строительства;
 - информация о наличии/отсутствии резерва пропускной способности существующих трубопроводов для подключения;
 - перечень мероприятий, которые необходимо выполнить для подключения объекта (с указанием длины, диаметров, способа прокладки Т/С, а также мероприятия на источнике, с указанием технических характеристик оборудования), с обоснованием технической необходимости и достаточности для подключения объекта;
 - схема подключения с указанием точки присоединения, точки подключения и трассировки ТС.
4. Документы, обосновывающие стоимость работ, проведение которых необходимо для реализации договора на подключение.

Приложение № 18																															
Реестр инвестиционных проектов по технологическому присоединению																															
№п/п	Код инвестиционного проекта	Наименование дочернего общества	Регион присутствия	Наименование инвестиционного проекта	Сроки проведения ПИР	Дата ввода	Общая стоимость проекта, тыс. руб.												год				год				Сведения о Договоре на ТП				
							ввод затрат (без НДС)						НДС	Освоение			Финансирование, с НДС	Ввод в ОФ		Освоение			Финансирование, с НДС	Ввод в ОФ		№	Дата	Дата ввода	Стоимость с НДС, тыс. руб.	Стоимость без НДС, тыс. руб.	
							Всего с НДС	без НДС	ПИР	СМР	Оборудование	Прочие		Всего, без НДС	в т.ч. ПИР	справочно НДС		тыс. руб. без НДС	Всего, без НДС	в т.ч. ПИР	справочно НДС	тыс. руб. без НДС		№	Дата						Дата ввода
1																															

Приложение №19										
Перераспределение плана лимитов капитальных вложений на _____ год										
(наименование организации)										
№ п/п	№ строки ПКВ	КБК	Наименование инвестиционного проекта	Утвержденный план		Требуемая корректировка		Δ		Причина корректировки
				План освоения, тыс. руб. без НДС	План финансирования, тыс. руб. с НДС	План освоения, тыс. руб. без НДС	План финансирования, тыс. руб. с НДС	План освоения, тыс. руб. без НДС	План финансирования, тыс. руб. с НДС	
								0,00	0,00	
								0,00	0,00	
								0,00	0,00	
ВСЕГО:				0,00	0,00	0,00	0,00	0,00	0,00	
Руководитель:										
Исполнитель:										
тел.:										

